



Kalhoty Nikola

Návod na ušití

Návod obsahuje krok za krokem ušití celých kalhot. Je určený pro mírně pokročilejší švadlenky. Jedná se o dámskou verzi kalhot, ale můžeš podle něj šít i dětskou nebo pánskou verzi.

Kalhoty Nikola

Přední díl kalhot je členěný v oblasti stehen, má dvě klínové kapsy, tvarované do oblouku. Zadní díl členěný sedlem, a v oblasti kolen projmutí členěním.

Pas je řešený na pásek, ale je možné v ZD použít ke stažení pruženku - gumový pásek. V návodu obě varianty.

Kalhoty můžeš šít jak z pružného, tak nepružného materiálu.

Upozornění – tato verze je vhodnější pro plné boky a stehna. Je volnější i v oblasti kolen. Pokud máš spíše štíhlejší boky a stehna, zúžíš kalhoty podle návodu dále.



- [Střih kalhoty můžeš zakoupit tady](#)

Kalhoty Nikola

Další varianty šití - vložené klíny, pas do pásku nebo gumy, pas na stahování, kapsy ve 2 variantách



Další odkazy, které by se ti mohly hodit

Tohle všechno už asi znáš, ale opakování je matka moudrosti, třeba se ti bude hodit.

- [Jak vytisknout stříh](#)
- [Co jsou švové záložky](#)
- [Jak se správně změřit](#)
- [Jak a čím stříhat](#)

Co budeš potřebovat



- Základní šicí stroj
- Nitě do barvy materiálu
- Krejčovské pomůcky
- Materiál na kalhoty (podrobné info strana 8.)
- Kalhotový zip 16 cm dlouhý
- Knoflík (patentek, druk)
- Gumu šíře 4,5 cm
- 0,3 m kapsoviny (dederon, síťovinu)

Jak vybrat správnou velikost

Velikost vyber podle obvodu boků (OB). Na střihu si zkontroluj obvod a porovnej s vlastním obvodem. Střih po vykreslení uprav podle rozdílnosti své postavy. (menší/vetší pas)

Pokud materiál, ze kterého budeš šít je pružný, můžeš od OB odečíst 4-6 cm podle pružnosti materiálu, a teprve potom vyber velikost v tabulce. (např, pružný softshel nebo jiný materiál s lycrou (například riflovina, nebo funkční materiál na kalhoty - ne teplákovina nebo jiný uplet, ten pruží moc a na tyto kalhoty se nehodí))

[Více o tom jak měřit a vybrat správnou velikost v tomto odkazu](#)

Tabulka dámských velikostí													
výška postavy 150 cm	32/XS	34/XS	36/XS	38/XS	40/XS	42/XS	44/XS	46/XS	48/XS	50/XS	52/XS	-	-
výška postavy 160 cm	32/S	34/S	36/S	38/S	40/S	42/S	44/S	46/S	48/S	50/S	52/S	-	-
výška postavy 170 cm	-	34	36	38	40	42	44	46	48	50	52	54	-
výška postavy 180 cm	-	-	36/L	38/L	40/L	42/L	44/L	46/L	48/L	50/L	52/L	54/L	56/L
obvod hrudi	76	80	84	88	92	96	100	104	110	116	122	128	134
obvod pasu	56	60	64	68	72	76	80	84	90	96	102	108	114
obvod boků	82	86	90	94	98	102	106	110	116	122	128	134	140

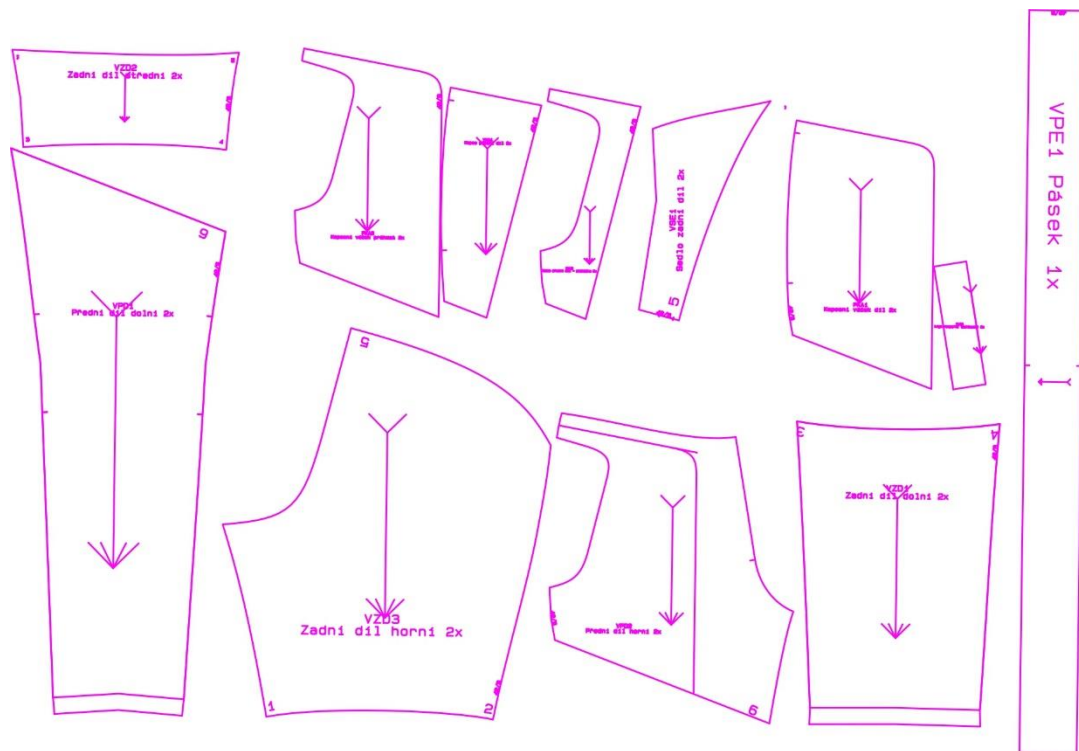
Přehled dílů

Střih je bez švových přídavek. Ty se přidávají až podle toho, jakým způsobem se model zpracovává.

Důležité upozornění:

(číslo u dílu udává, kolik má být dílů po vystřižení,
NE kolikrát pokládáš na látku složenou k sobě.)

Střih je určený pro materiály z tkaniny, nebo mírně pružné materiály.

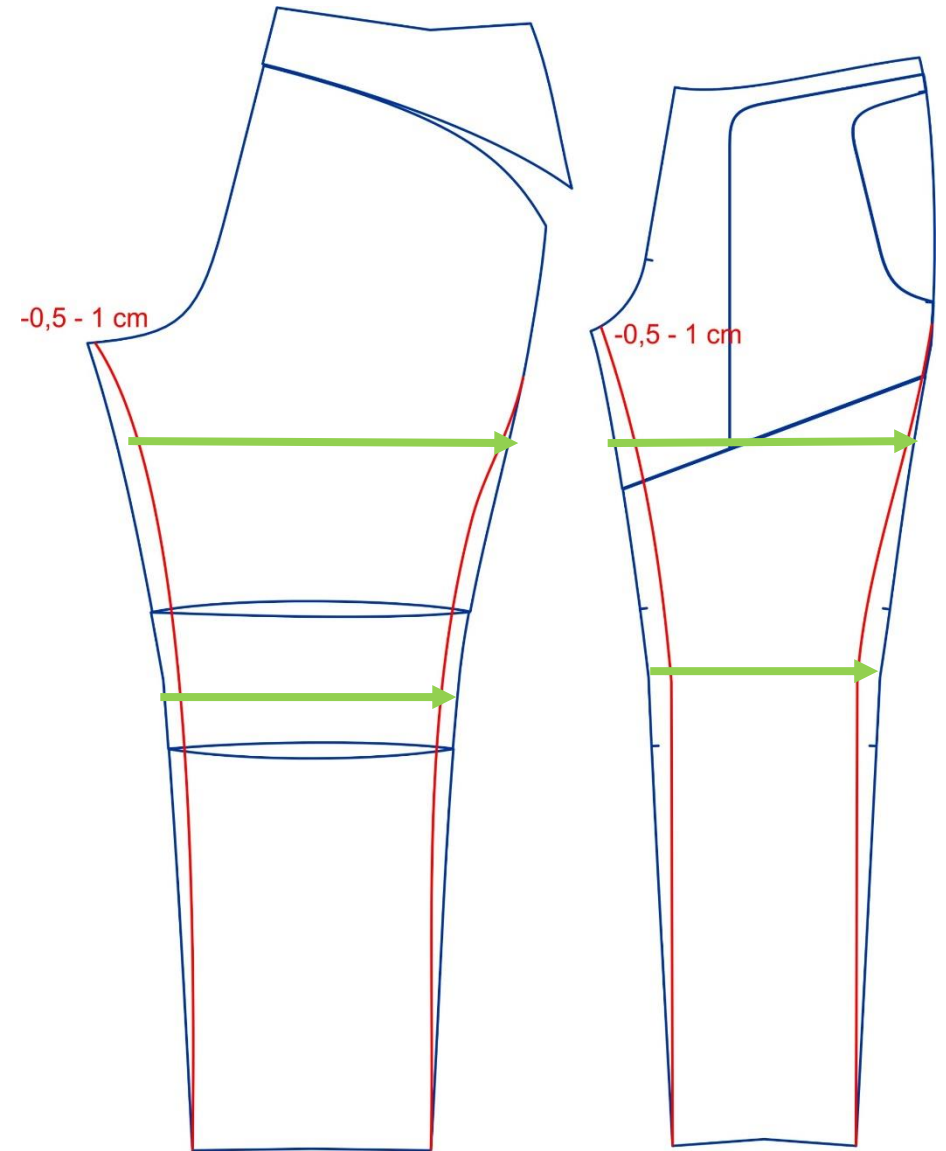


Přehled dílů

- VZD2 Zadní díl střední 2x
- VPD1 Přední díl dolní 2x
- VZD3 Zadní díl horní 2x
- PKA2 Kapesní váček z podšívky průhmat 2x
- PKA1 Kapsa z podšívky přední díl 2x
- VPD2 Přední díl horní 2x
- VSE1 Sedlo zadní díl 2x
- PKA1 Kapesní váček z podšívky 2x
- VZD1 Zadní díl dolní 2x
- VLG1 Léga rozparku (poklopec) 2x
- VPE1 Pásek 1x

Střih a velikosti

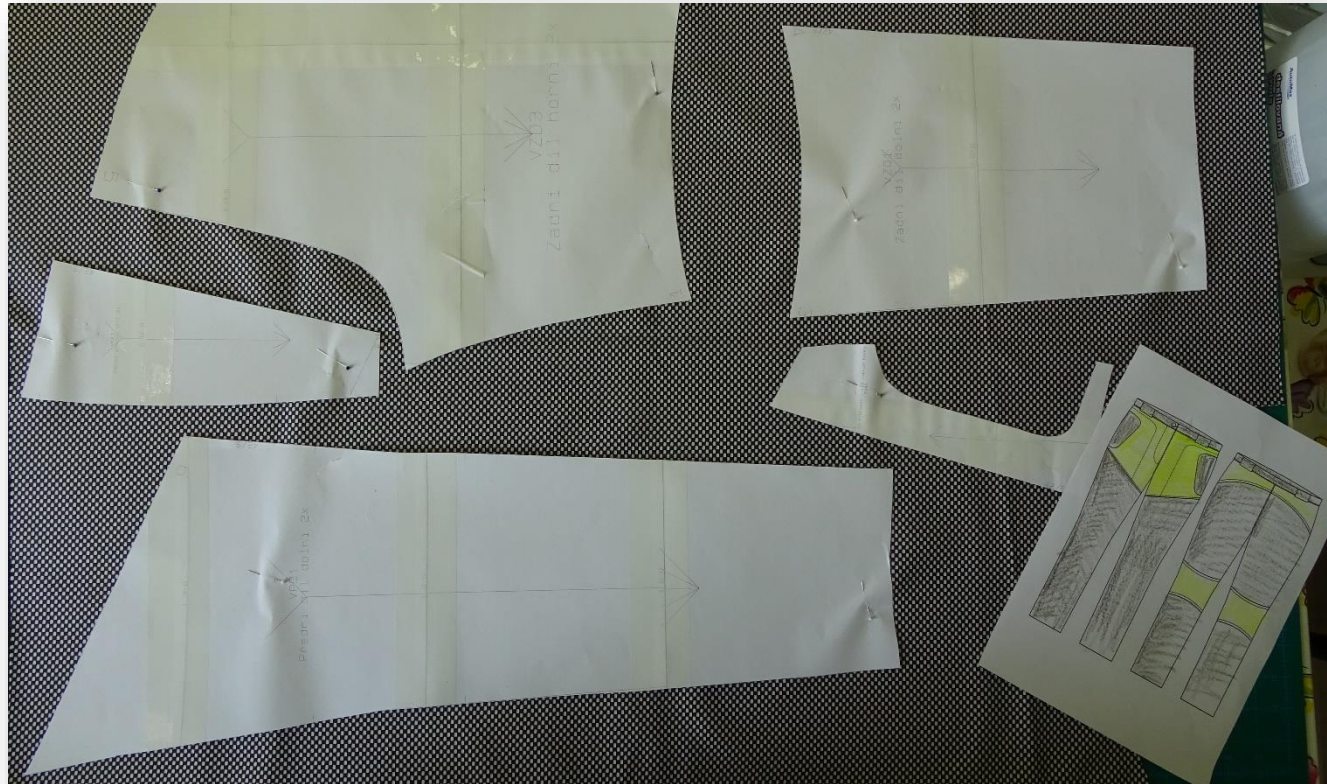
- Střih je určený spíše pro postavu s plnými stehny
- Pokud máš štíhlou postavu, změř si v partiích steh a kolene šířku na postavě a následně můžeš střih upravit tak, že přidáš pár cm na střih. Porovnat můžeš i s kalhotami, které ti vyhovují.
- Pokud si nejsi úplně jistý/á, nechej střih tak, jak je, a úpravu nechej až po zkušce, nic se neděje.



Polohový plán a spotřeba materiálu

Spotřeba : 1,2 – 1,4 m 140 – 150 šíře (na obrázku je letní soft, který nepruží v kombinaci zeleno-šedá)

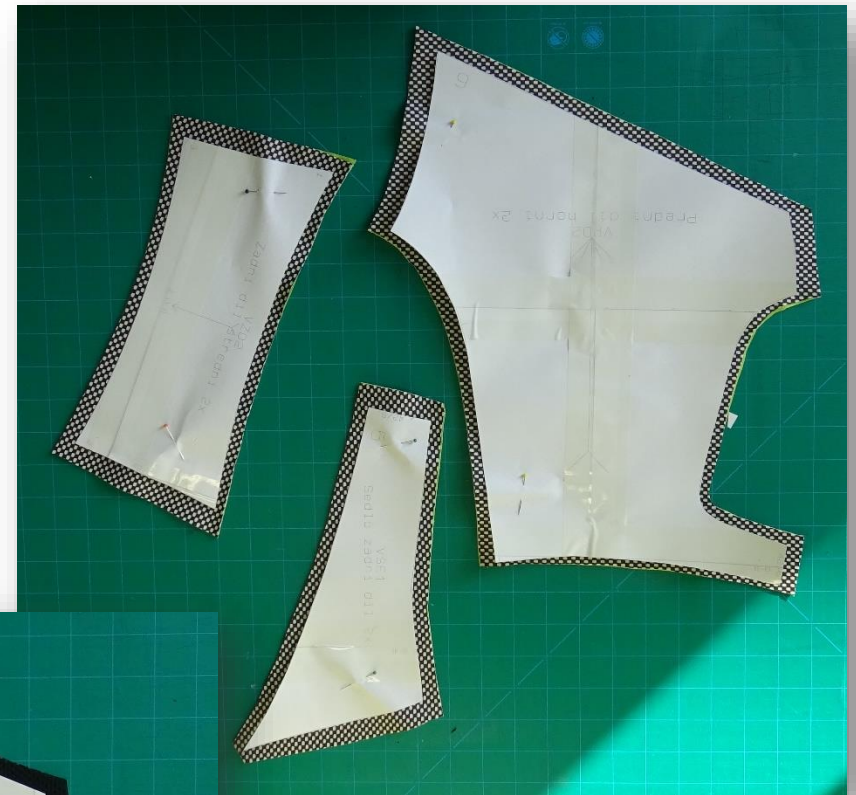
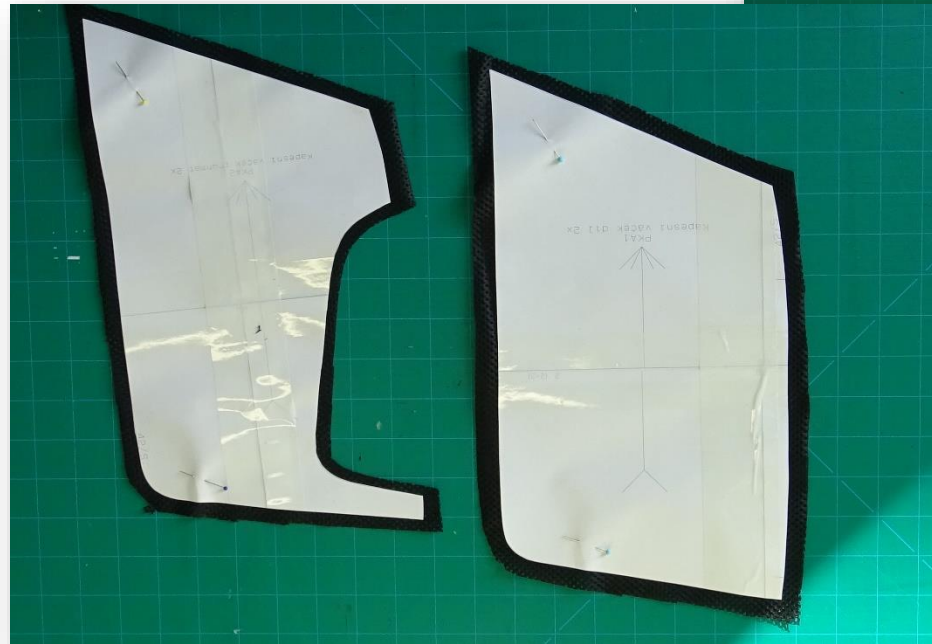
Pokud nemáš dostatek materiálu, můžeš barevně nakombinovat. Díly pokládej vedle sebe, nezapomeň na místo pro švové záložky a také směr nitě.



Švové záložky

Kolik a kde přidat?

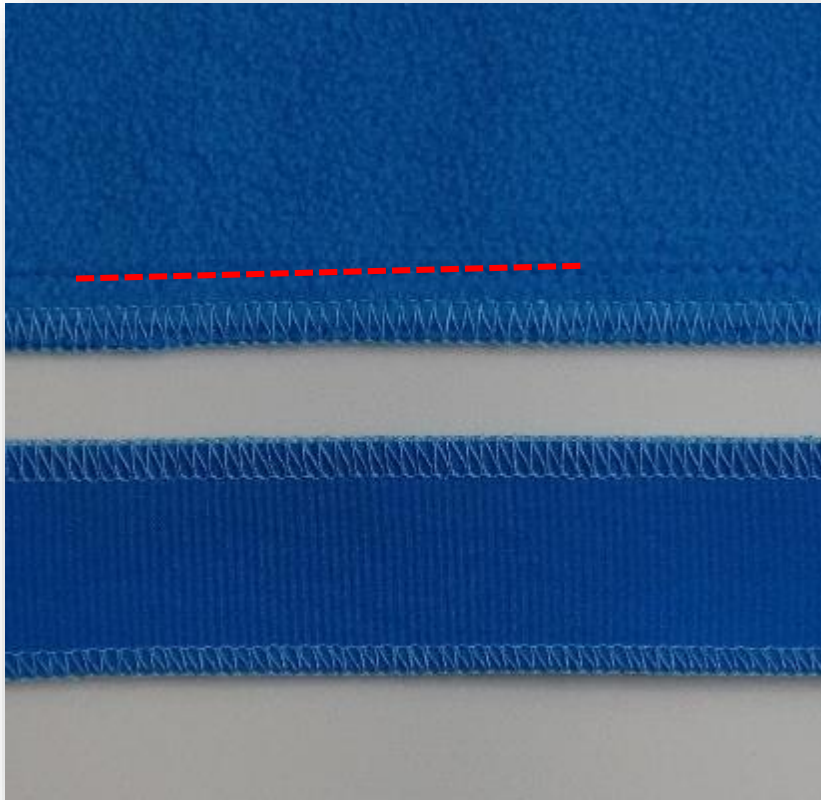
- Přidat ti stačí 0,75 - 1 cm v průhmatu kapsy, u pásku, u rozparku a v sedu - to pokud Na boku u všech dílů – 2,5 cm, a po zkoušce seřízneš na OL (sestříhneš) na 1,5 cm, pokud bude vše ok, nebo povolíš, pokud budeš chtít širší.
- Krovový šev (vnitřní šev)– tam ti stačí 1,5 cm, na zahnutí 3 cm



Jak na softshell...

[Video Jak a čím šít softshell](#)

Tyhle kalhoty jsou super ze zimního softshellu, i když můžeš šít i z jiného materiálu. Tyhle rady by se mohly hodit. Softshell se šije nejprve rovnostehem a teprve potom se švy začistí (dohromady nebo každý zvlášť, podle toho, jak to vyžaduje situace)



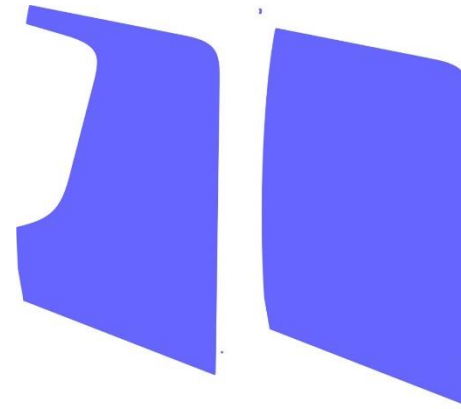
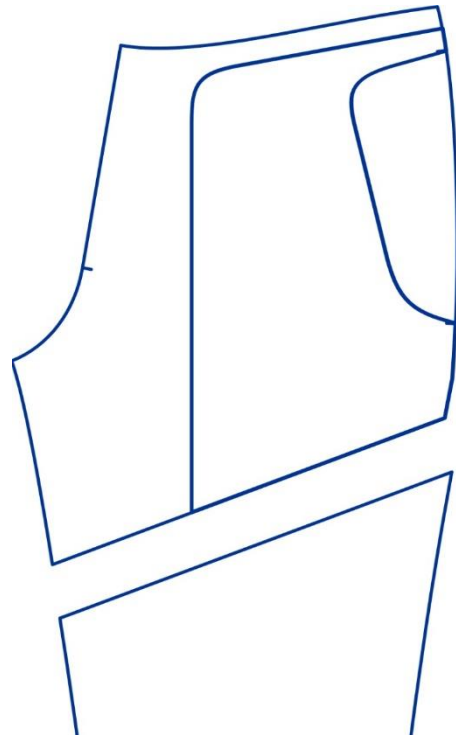
Na začistění použij OL (pokud ho ten tvůj zvládne) nebo OL steh na základním stroji, a nebo cik – cak .
Z líce je dobré švy ozdobně prošíť, kalhoty budou vypadat lépe



Příprava dílů PD - kapsy

Nejprve je potřeba připravit jednotlivé části kalhot ke kompletaci. Připrav si kapsovinu a podsádkové díly a vrchní přední díl. Modré díly jsou značené P (podšívka) použij dederon, síťovinu, černé jsou z vrchového materiálu.

Kapsy můžeš šít dvojitým způsobem. Vysvětlím nejprve ten profesionální způsob 😊



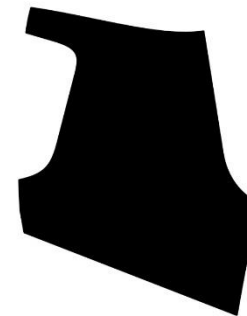
PKA2
Kapesní váček pruhmat 2x

PKA1
Kapesní váček díl 2x



VKA1
Kapsa přední díl 2x

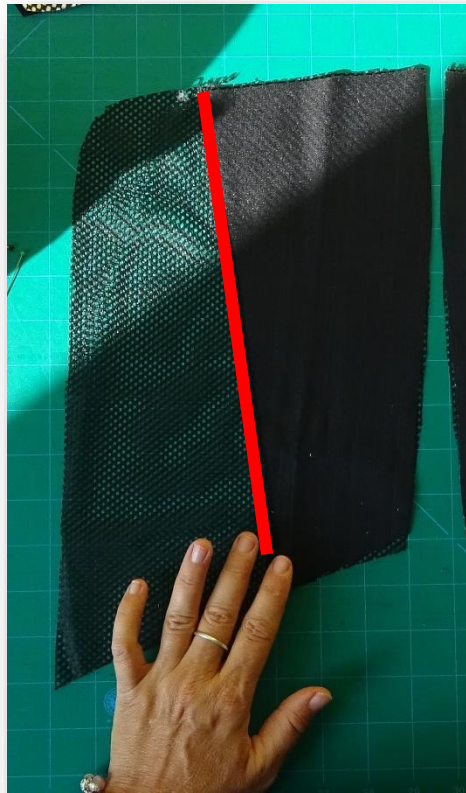
VKA2
Kapsa přední díl - podsádka 2x



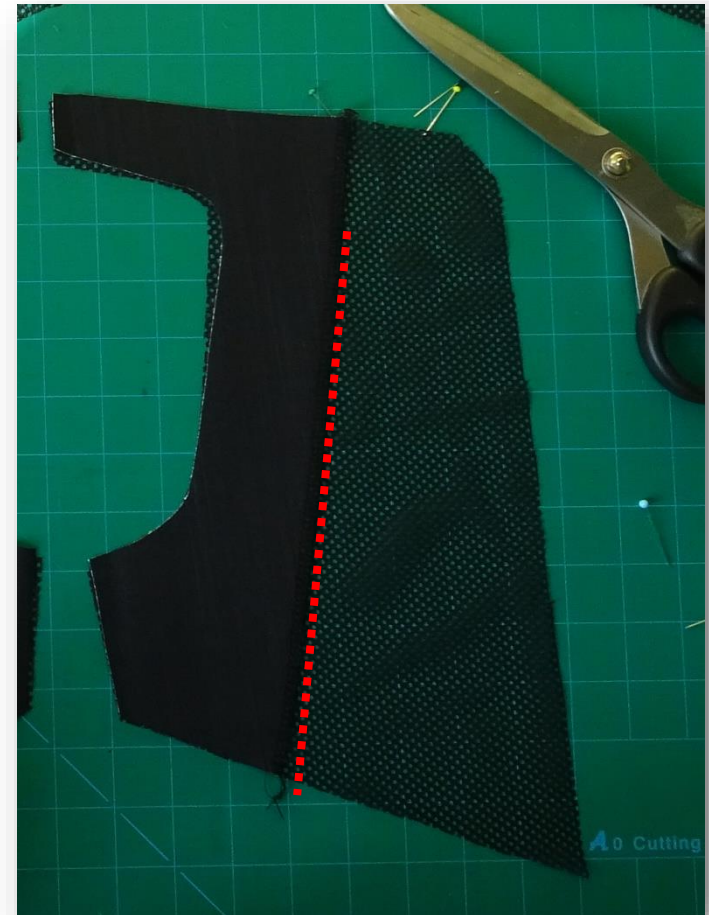
VPD2
Přední díl horní 2x

PD – kapsy 1. způsob

Začisti na OL kraje podsádek, polož rubem na líc kapsoviny a přišij v kraji (ve stejném místě) cik – cakem (kapsovina je pružná, tak aby ti nepopraskal steh)



Pokud nemáš OL, nech kraj jak je, polož rubem na líc kapsoviny a přišij v kraji cik–cakem nebo jiným pružným a zároveň začistovacím stehem.

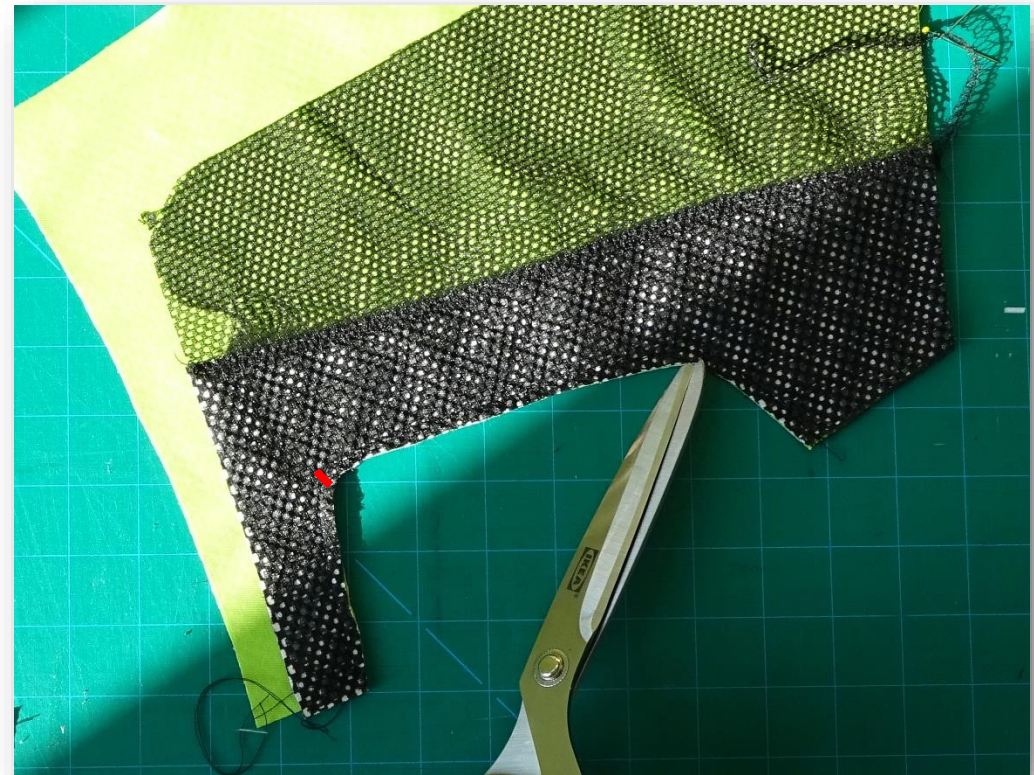


PD – kapsy 1. způsob

Polož lícem na líc kalhot kapesní váček s přišitou podsádkou a prošij rovnostehem v kraji kapesního průhmatu.

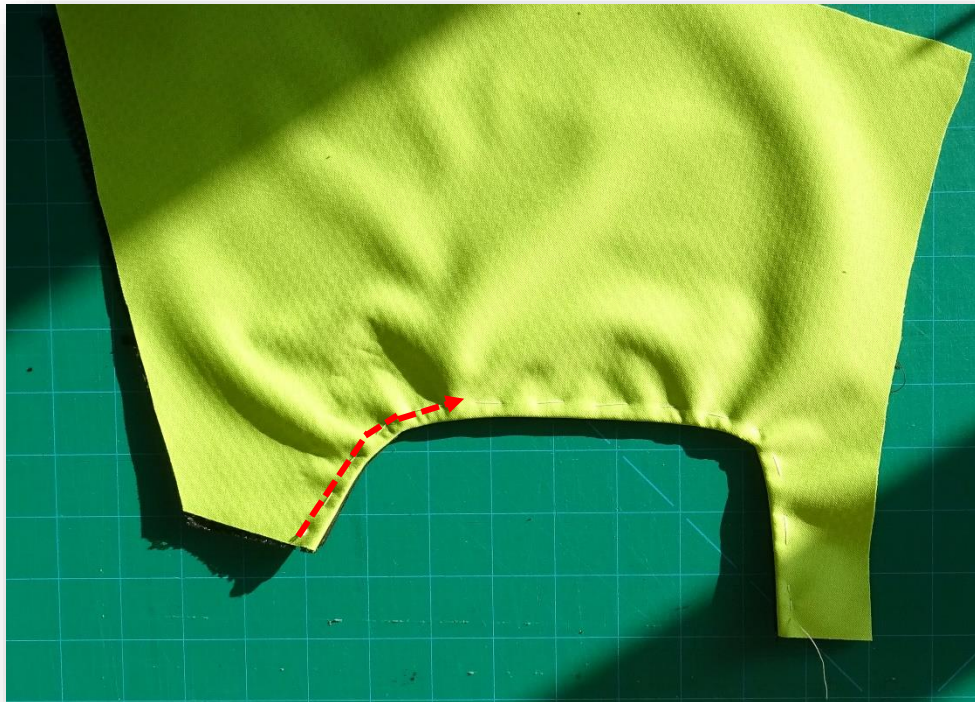


Nastříhni špičkami nůžek švovou záložku v obou rozích až k šití.



PD – kapsy 1. způsob

Podsádku otoč do rubu dílu kalhot a prostehuj kraj kapsy po celé délce



Přežehli. (fotka je pouze ilustrační, nežehlím na řezací desce 😊)



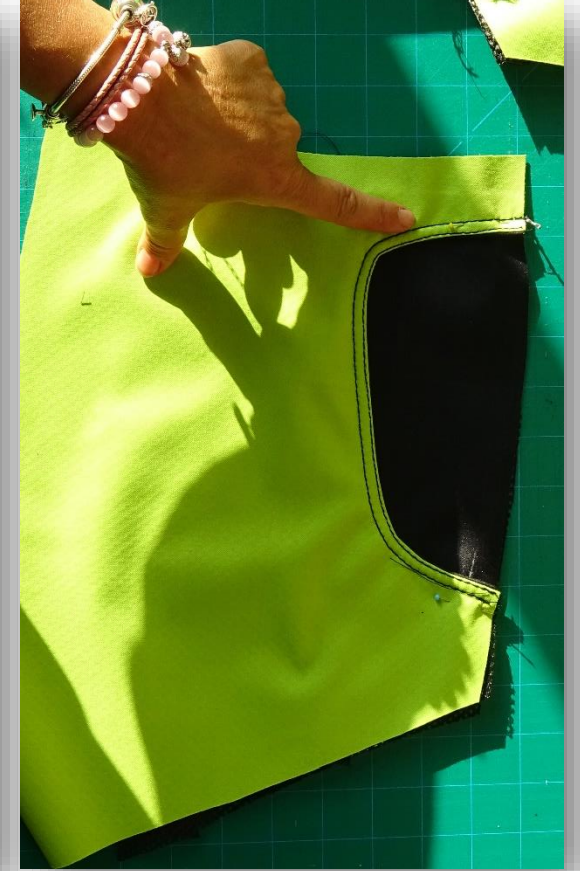
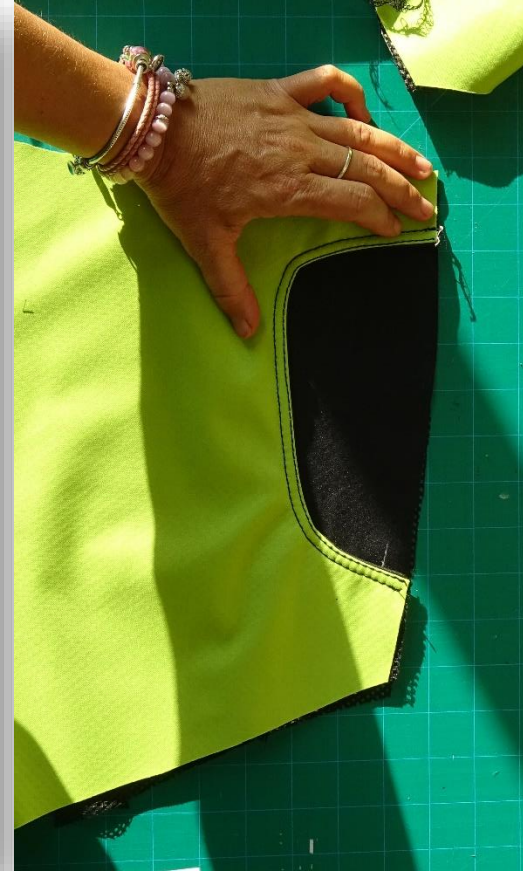
PD – kapsy 1. způsob

Prošij v kraji celého kapesního pruhmatu, vytáhni stehovku a znovu vyžehli



PD – kapsy 1. způsob

1. Naznač si na kapesním váčku přesné nasazení vrchního sílu
2. Přilož vrchní díl kalhot
3. Našpendli vrchní díl ke kapesnímu váčku



PD – kapsy 1. způsob

1. Můžeš si kapesní váček přichytit k vrchnímu dílu kalhot – prošitím v kraji



PD – kapsy 1. způsob

- Díl otoč do rubu
- Sešij oba díly kapsoviny k sobě na OL



PD – kapsy 1. způsob

- Přišpendli k vrchnímu dílu



PD – kapsy 1. způsob

- Otoč díl do líce
- Zakresli podle stříhu prošití
- Prošij přední díl i s kapsou



PD – kapsy 2. způsob

Tento způsob je jednodušší, použij je spíše na dětské kalhoty. Pro dospělé je lepší ten 1. způsob, vypadá lépe a profesionálněji 😊

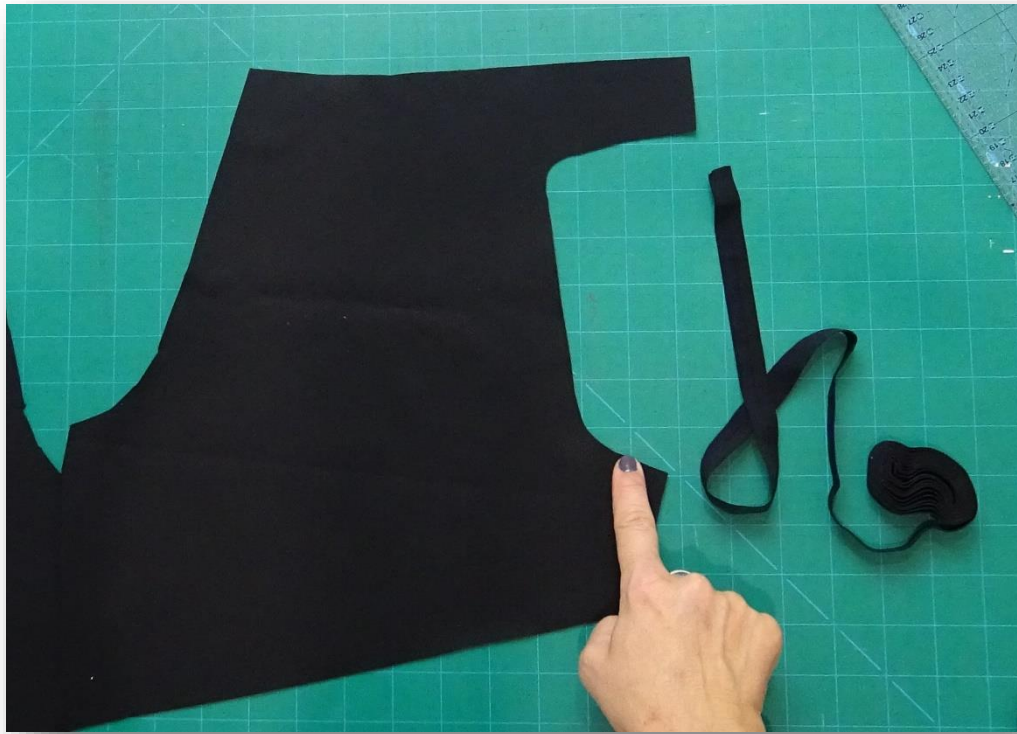
- Kapesní váček si připrav s podsádkou stejně jako u 1. způsobu na straně 12



PD – kapsy 2. způsob

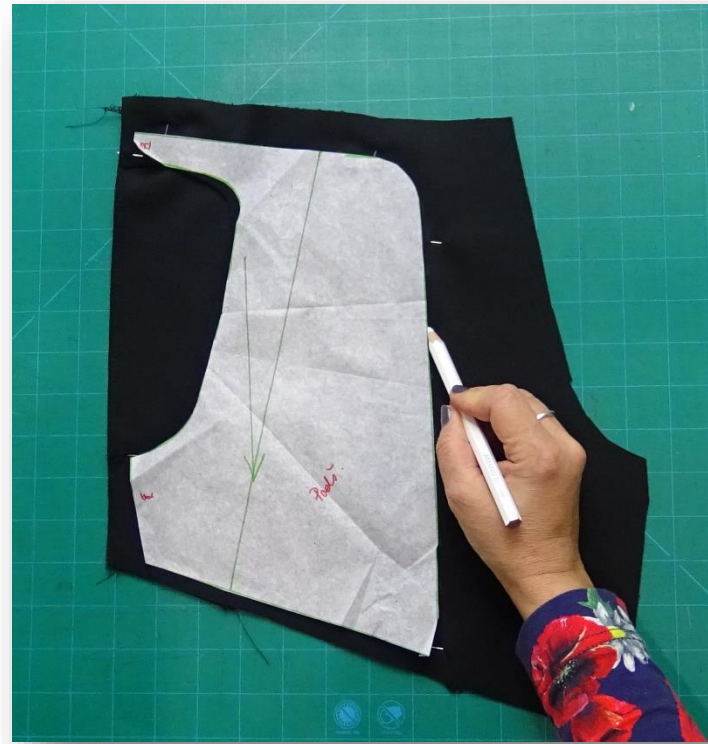
Kapesní průhmat olemuj lemovací pruženkou (lemgumkou) , ale pruženku moc neutahuj. Použij drobný cik – cak.

[Jak lemovat najdeš v tomto videu](#)



PD – kapsy 2. způsob

- No a teď už pokračuješ stejně jako u způsobu číslo 1. Na rub dílu kalhot přilož podsádku s přišitým kapesním váčkem, sešij kapesní váček a našpendli k dílu.
- Zakresli z líce dílu proší



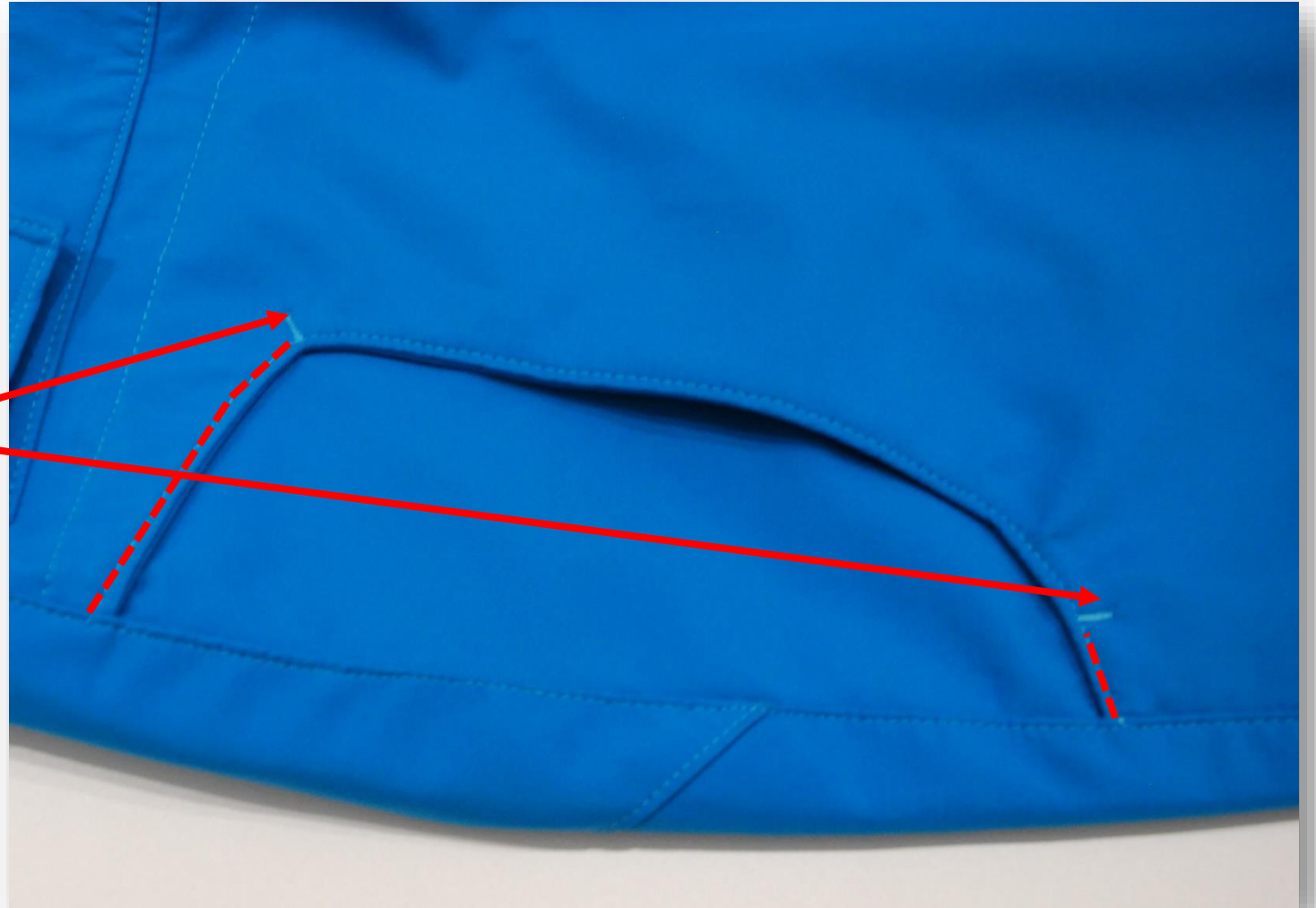
PD – kapsy 2. způsob

- Kapsu z vrchu prošij 1, nebo 2x vedle sebe (u pružného materiálu použij dvoj Jehlu a nebo CL)



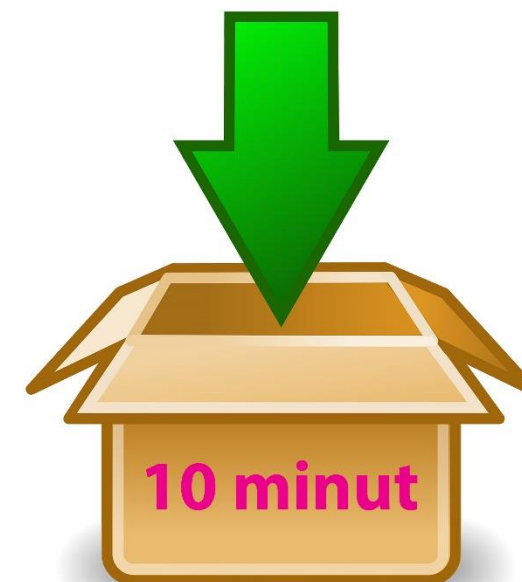
PD – kapsy

- Pokud chceš, aby se ti kapsa tolik nerozevírala, uzašij kapesní průhmat dvěma uzávkama a prošutím skrz všechny vrstvy kalhot



Kompletní návod

Kompletní návod můžeš objednat kliknutím na obrázek pod textem, při platbě ONLINE ho máš u šicího stroje přesně do 10 minut 😊



po zaplacení k dispozici ve vaší emailové schránce