



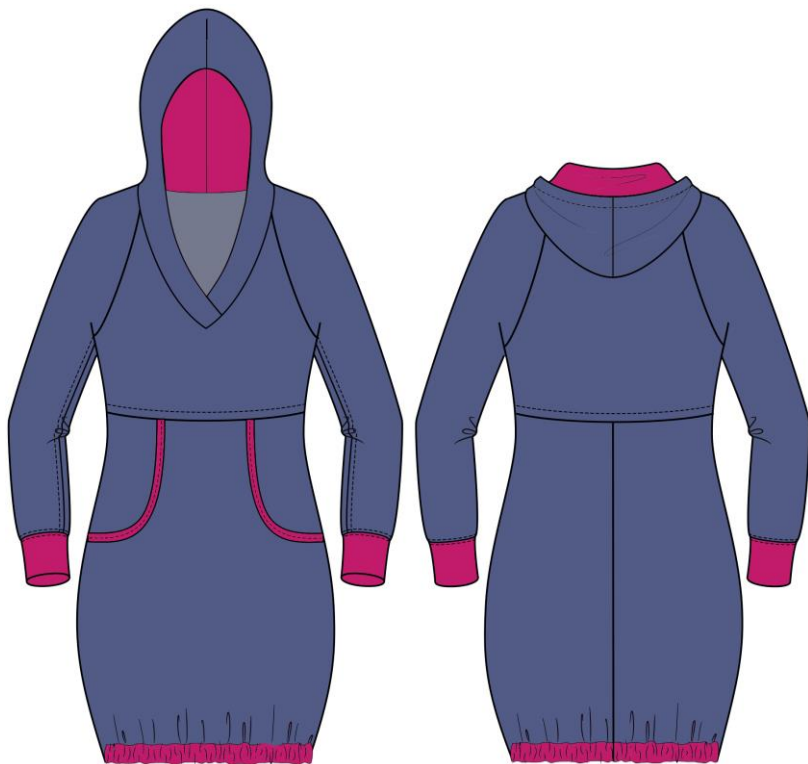
Mikinošaty Doris

Návod na ušití

Návod obsahuje krok za krokem ušití celých šatů. Je určený pro začátečníky, ale je nutné mít alespoň základní znalosti jak zacházet se šicím strojem a jakým způsobem šít úplety.

Mikinošaty Doris

Střih na mikinošaty Doris je jednoduchý a ušít tyto šaty zvládne i začátečník. Šaty mají raglánový rukáv a kapuci do věčkového výstřihu, klokankovou kapsu a náplet na rukávech a spodním okraji sukně.



- [Střih na šaty můžeš zakoupit tady](#)

Další odkazy, které by se ti mohly hodit

- [Jak vytisknout stříh](#)
- [Co jsou švové záložky](#)
- [Jak se správně změřit](#)
- [Jak a čím stříhat](#)

Co budeš potřebovat



www.sijemehrave.cz

- Overlock nebo základní šicí stroj s pružným nebo stehem cik-cak
- Nitě do barvy materiálu
- Krejčovské pomůcky
- Materiál na šaty: Střih je vhodný pouze na strečové materiály - úplety, je možné použít menší i větší gramáž.
- Spotřeba materiálu je 1,90 až 2,20 m šíře 150 cm (podle výšky postavy)
- Tento materiál je zakoupený na eshopu Moraviatex
- pokud chceš mít dvojitou kapuci tak ještě 35 cm jiné barvy k tomu + náplet na spodní lem šatů a rukáv.
- Lemovací gumičku

Jak vybrat správnou velikost

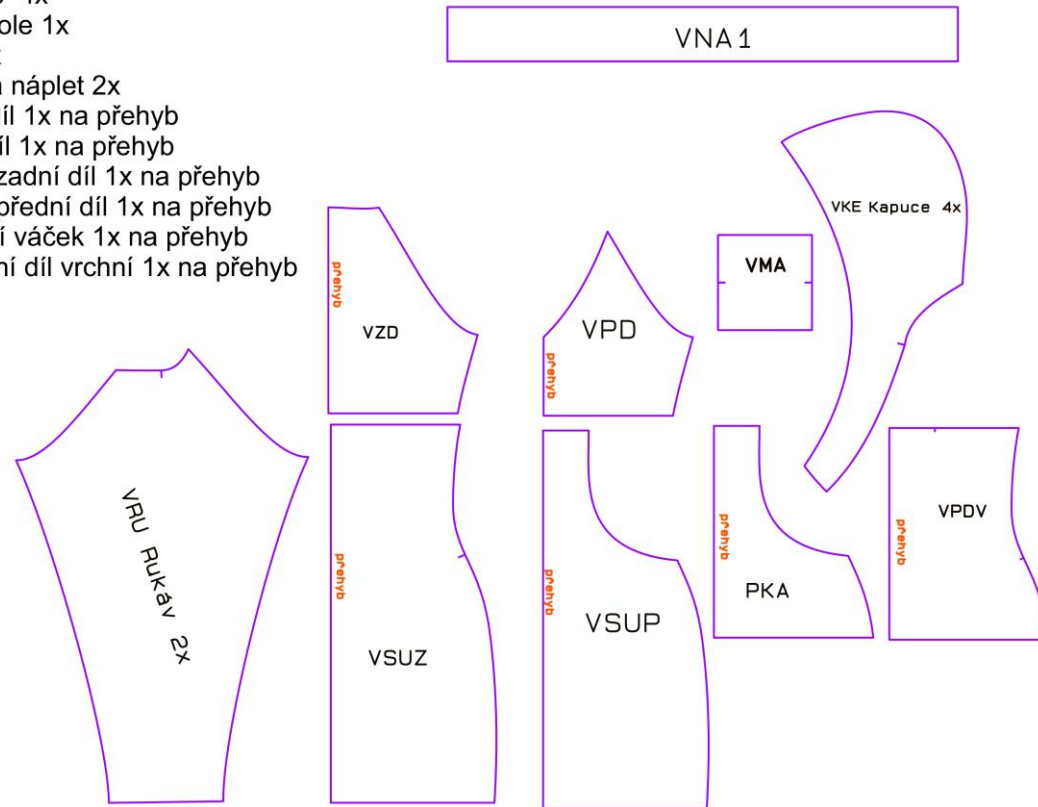
Velikost vyber podle obvodu hrudi (OH). Na střihu si zkontroluj obvod a porovnej s vlastním obvodem

[Více o tom jak měřit a vybrat správnou velikost v tomto odkazu](#)

Tabulka dámských velikostí													
výška postavy 150 cm	32/XS	34/XS	36/XS	38/XS	40/XS	42/XS	44/XS	46/XS	48/XS	50/XS	52/XS	-	-
výška postavy 160 cm	32/S	34/S	36/S	38/S	40/S	42/S	44/S	46/S	48/S	50/S	52/S	-	-
výška postavy 170 cm	-	34	36	38	40	42	44	46	48	50	52	54	-
výška postavy 180 cm	-	-	36/L	38/L	40/L	42/L	44/L	46/L	48/L	50/L	52/L	54/L	56/L
obvod hrudi	76	80	84	88	92	96	100	104	110	116	122	128	134
obvod pasu	56	60	64	68	72	76	80	84	90	96	102	108	114
obvod boků	82	86	90	94	98	102	106	110	116	122	128	134	140

Přehled dílů

VKE - Kapuce 4x
VNA Náplet dole 1x
VRU rukáv 2x
VMA manžeta náplet 2x
VZD - zadní díl 1x na přehyb
VPD přední díl 1x na přehyb
VSUZ sukně zadní díl 1x na přehyb
VSUP sukně přední díl 1x na přehyb
PKA - kapesní váček 1x na přehyb
VPDV - přední díl vrchní 1x na přehyb



Střih je bez švových přídavek. Ty se přidávají až podle toho, jakým způsobem se model zpracovává.

Důležité upozornění:

(číslo u dílu udává, kolik má být dílů po vystřížení,

NE kolikrát pokládáš na látku složenou k sobě.)

Střih je určený pouze pro úplety, není vhodný na tkaniny I kdyby byly pružné!

Střih a velikosti

Sijeme hravě

Šaty z úpletu Doris
velikostní skupina 170 cm

34 36 38 40 42 44 46 48 50 52 54

Velikost	34	36	38	40	42	44	46	48	50	52	54
šířka hrudi (cm)	88	92	96	100	104	108	112	116	120	124	128
šířka ramen (cm)	38	40	42	44	46	48	50	52	54	56	58
šířka pasu (cm)	72	76	80	84	88	92	96	100	104	108	112
šířka boků (cm)	92	96	100	104	108	112	116	120	124	128	132
šířka stehna (cm)	48	52	56	60	64	68	72	76	80	84	88
šířka nohy (cm)	32	34	36	38	40	42	44	46	48	50	52
šířka paty (cm)	24	26	28	30	32	34	36	38	40	42	44

Důležité upozornění:
Střih je bez švových přídavků. Ty se přičítají až podle toho, jakým způsobem se model zpracovává.
Střih je určen pro úpletové materiály, jako je žilcovina, teplákovina, nebo jakýkoliv pružný úplet.
Střih si vykrajuje podle látkové své velikosti! Doporučuji provést zkušební v rozpracovaném výrobku
a upravit střih podle potřeby a rozdílnosti vlní postavy.
více na <http://www.sijemehrave.cz/blog/uk-vzrost-spravnou-velikost-strihu/>

UPOZORNĚNÍ:
Střih je určený automatickému střihu. Obvaz je určen vřítelně pro svou vlastní osobní potřebu.
Než upravit, obvaz se musí dát kladně a jasně čitelně nad číselnou osou nastavit.
Než upravit, upravit se musí nastavit.
Běžně se odvíjí, že jakékoli problémy vzniklé v průběhu práce jsou způsobeny
důležitými vlastnostmi a možnostmi postavy podle zobrazení.

Legenda:
VNA - Kapšová část
VNA1 - Nápětí část
VNA2 - Nápětí část
VNA3 - Nápětí část
VNA4 - Nápětí část
VNA5 - Nápětí část
VNA6 - Nápětí část
VNA7 - Nápětí část
VNA8 - Nápětí část
VNA9 - Nápětí část
VNA10 - Nápětí část
VNA11 - Nápětí část
VNA12 - Nápětí část
VNA13 - Nápětí část
VNA14 - Nápětí část
VNA15 - Nápětí část
VNA16 - Nápětí část
VNA17 - Nápětí část
VNA18 - Nápětí část
VNA19 - Nápětí část
VNA20 - Nápětí část
VNA21 - Nápětí část
VNA22 - Nápětí část
VNA23 - Nápětí část
VNA24 - Nápětí část
VNA25 - Nápětí část
VNA26 - Nápětí část
VNA27 - Nápětí část
VNA28 - Nápětí část
VNA29 - Nápětí část
VNA30 - Nápětí část
VNA31 - Nápětí část
VNA32 - Nápětí část
VNA33 - Nápětí část
VNA34 - Nápětí část
VNA35 - Nápětí část
VNA36 - Nápětí část
VNA37 - Nápětí část
VNA38 - Nápětí část
VNA39 - Nápětí část
VNA40 - Nápětí část
VNA41 - Nápětí část
VNA42 - Nápětí část
VNA43 - Nápětí část
VNA44 - Nápětí část
VNA45 - Nápětí část
VNA46 - Nápětí část
VNA47 - Nápětí část
VNA48 - Nápětí část
VNA49 - Nápětí část
VNA50 - Nápětí část
VNA51 - Nápětí část
VNA52 - Nápětí část
VNA53 - Nápětí část
VNA54 - Nápětí část
VNA55 - Nápětí část
VNA56 - Nápětí část
VNA57 - Nápětí část
VNA58 - Nápětí část
VNA59 - Nápětí část
VNA60 - Nápětí část
VNA61 - Nápětí část
VNA62 - Nápětí část
VNA63 - Nápětí část
VNA64 - Nápětí část
VNA65 - Nápětí část
VNA66 - Nápětí část
VNA67 - Nápětí část
VNA68 - Nápětí část
VNA69 - Nápětí část
VNA70 - Nápětí část
VNA71 - Nápětí část
VNA72 - Nápětí část
VNA73 - Nápětí část
VNA74 - Nápětí část
VNA75 - Nápětí část
VNA76 - Nápětí část
VNA77 - Nápětí část
VNA78 - Nápětí část
VNA79 - Nápětí část
VNA80 - Nápětí část
VNA81 - Nápětí část
VNA82 - Nápětí část
VNA83 - Nápětí část
VNA84 - Nápětí část
VNA85 - Nápětí část
VNA86 - Nápětí část
VNA87 - Nápětí část
VNA88 - Nápětí část
VNA89 - Nápětí část
VNA90 - Nápětí část
VNA91 - Nápětí část
VNA92 - Nápětí část
VNA93 - Nápětí část
VNA94 - Nápětí část
VNA95 - Nápětí část
VNA96 - Nápětí část
VNA97 - Nápětí část
VNA98 - Nápětí část
VNA99 - Nápětí část
VNA100 - Nápětí část

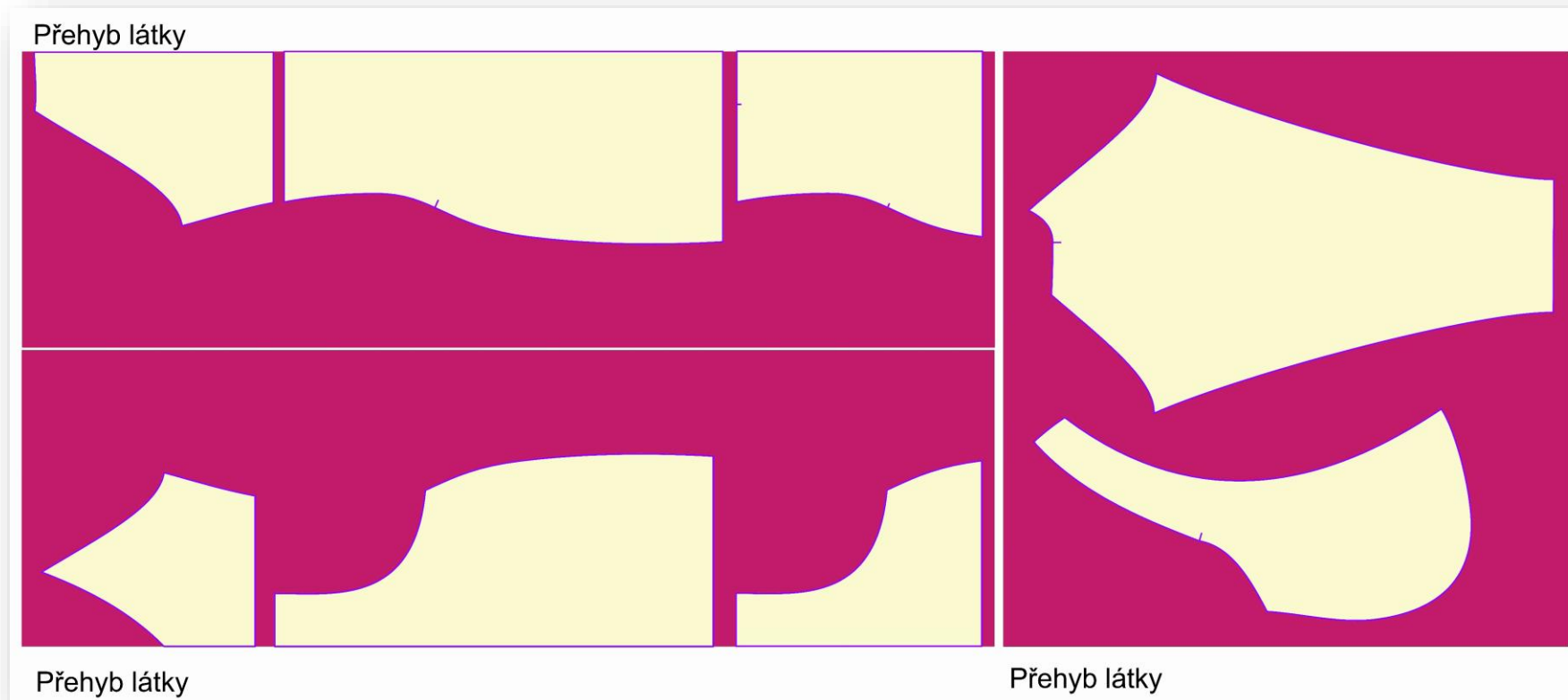
**Společná materiálu je 1,90 až 2,20 m šířky 150 cm (podle výšky postavy)
pokud chceš mít dvojitou kapsiči tak ještě 35 cm jiné barvy k tomu + náplet na spodní lem šatů a rukávů.**

Přehyb látky

- Vyber správnou velikost a překresli všechny díly jedné velikosti na průsvitný stříhový papír
- Vystřižené díly polož na látku, která je složená lícem k sobě.
- Díly, které mají uprostřed napsáno **PŘEHYB se pokládají na přehyb látky**. Je nutné dodržet také **linii směru látky**, která je na dílech znázorněna šipkou. Šipky běží vždy rovnoběžně s okrajem látky.
- Obkresli přesně podle stříhu (nebudeš si muset pamatovat, kde a kolik přidáváš)
- Přidej a zakresli švové záložky a díly vystřižni.
- [Jak a čím obkreslovat najdeš v tomto odkazu](#)

Polohový plán a spotřeba materiálu

**Spotřeba materiálu je 1,90 až 2,20 m šíře 150 cm (podle výšky postavy)
pokud chceš mít dvojitou kapuci tak ještě 35 cm jiné barvy k tomu + náplet na spodní lem šatů a rukávů.**



Švové záložky

Kolik a kde přidat?

- Přidej všude švovou záložku 1 cm, pokud máš jistotu že jsi stříh pečlivě přeměřila a vybrala správnou velikost.
- Kromě kapes v pruhmatu, a okraje kapuce, kde bude lemování, tam nepřidáváš nic,
- Pro jistotu můžeš přidat více na bokách u všech dílů – 2,5 cm, a po zkoušce seřízneš na OL (sestříhneš) na 1 cm, pokud bude vše ok, nebo povolíš, pokud budeš chtít širší.



Nastříhni všechny díly



Jak šít

Záleží jaký stroj máš. Ale nezoufej, i s tím obyčejným šicím strojem můžeš udělat velké věci 😊

1. Čtyřnitný overlockový steh - overlock
2. Steh cik cak – základní šicí stroj
3. Pružný overlockový steh – základní šicí stroj



Kapuce

Sešij na OL zadní oblouk kapuce u vrchního i
podšívkového dílu



Kapuce

Polož rubem na rub oba sešité díly kapuce a zajisti klipy proti posunutí.



Olemuj celý obvod kraje kapuce lemovací pruženkou do barvy. Sešij drobným cik-cakem v kraji – chytíš obě strany a steh bude pružit. [Video](#) jak na to.



Kompletní návod

Kompletní návod můžeš objednat kliknutím na obrázek pod textem, při platbě ONLINE ho máš u šicího stroje přesně do 10 minut 😊



po zaplacení k dispozici ve vaší emailové schránce