



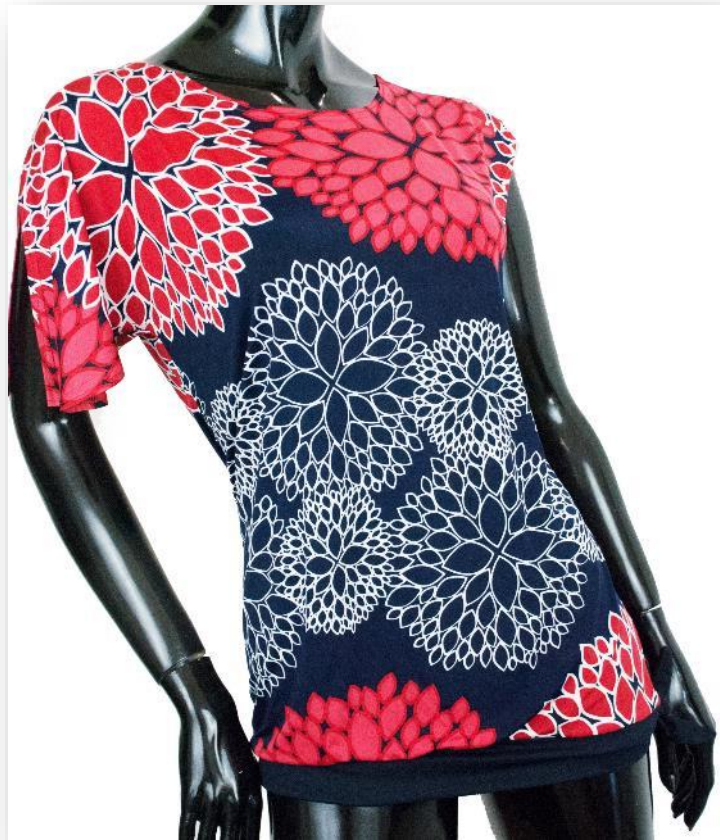
Tričko Isabela

Návod na ušití

Návod obsahuje krok za krokem ušití celého trička. Je určený (nejen) pro úplné začátečníky. Je nutné mít alespoň základní znalosti jak zacházet se šicím strojem.

Dámské tričko Isabel

Dámské tričko Isabel



Co budeš potřebovat



- Overlock nebo základní šicí stroj s pružným nebo stehem cik-cak
- Nitě do barvy materiálu
- Krejčovské pomůcky
- Materiál na tričko: Střih je vhodný pouze na strečové materiály – úplety , ideálně splývavý slabý úplet.
- Spotřeba materiálu: šíře 140 - 150 cm je délka trička + 10 cm u menších velikostí, u větších velikostí pak 2x délka trička

Jak vybrat správnou velikost

Velikost vyber podle obvodu hrudi (OH). Na střihu si zkontroluj obvod a porovnej s vlastním obvodem. Přeměř délku trička a prodluž nebo zkráť střih podle toho, jak chceš mít tričko dlouhé. Pokud chceš mít tričko olnější, nebo více na tělo vyber o jednu větší a nebo menší velikost.

[Více o tom jak měřit a vybrat správnou velikost v tomto odkazu](#)

Tabulka dámských velikostí													
výška postavy 150 cm	32/XS	34/XS	36/XS	38/XS	40/XS	42/XS	44/XS	46/XS	48/XS	50/XS	52/XS	-	-
výška postavy 160 cm	32/S	34/S	36/S	38/S	40/S	42/S	44/S	46/S	48/S	50/S	52/S	-	-
výška postavy 170 cm	-	34	36	38	40	42	44	46	48	50	52	54	-
výška postavy 180 cm	-	-	36/L	38/L	40/L	42/L	44/L	46/L	48/L	50/L	52/L	54/L	56/L
obvod hrudi	76	80	84	88	92	96	100	104	110	116	122	128	134
obvod pasu	56	60	64	68	72	76	80	84	90	96	102	108	114
obvod boků	82	86	90	94	98	102	106	110	116	122	128	134	140

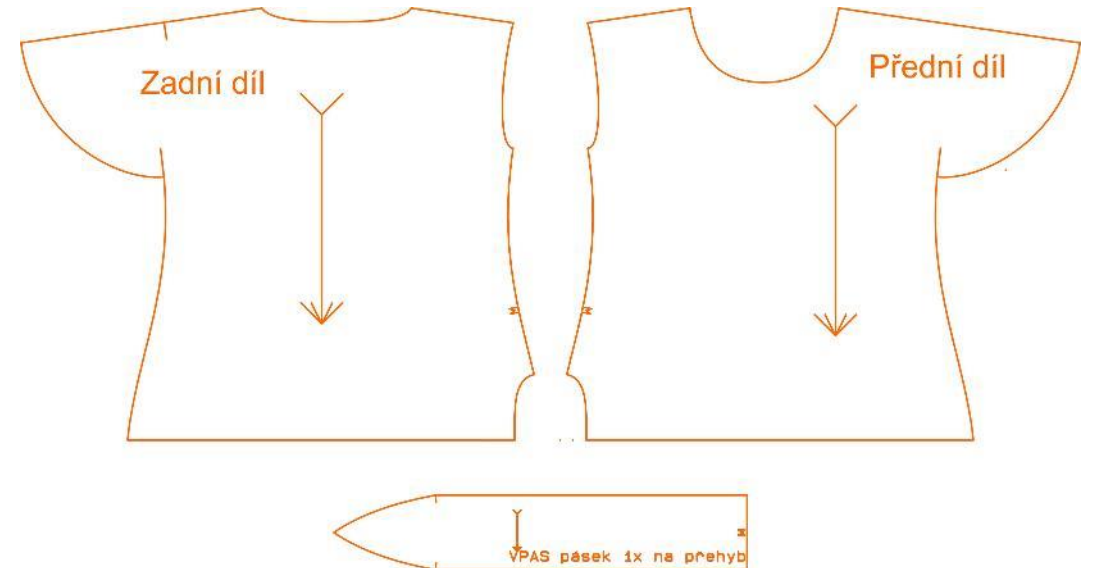
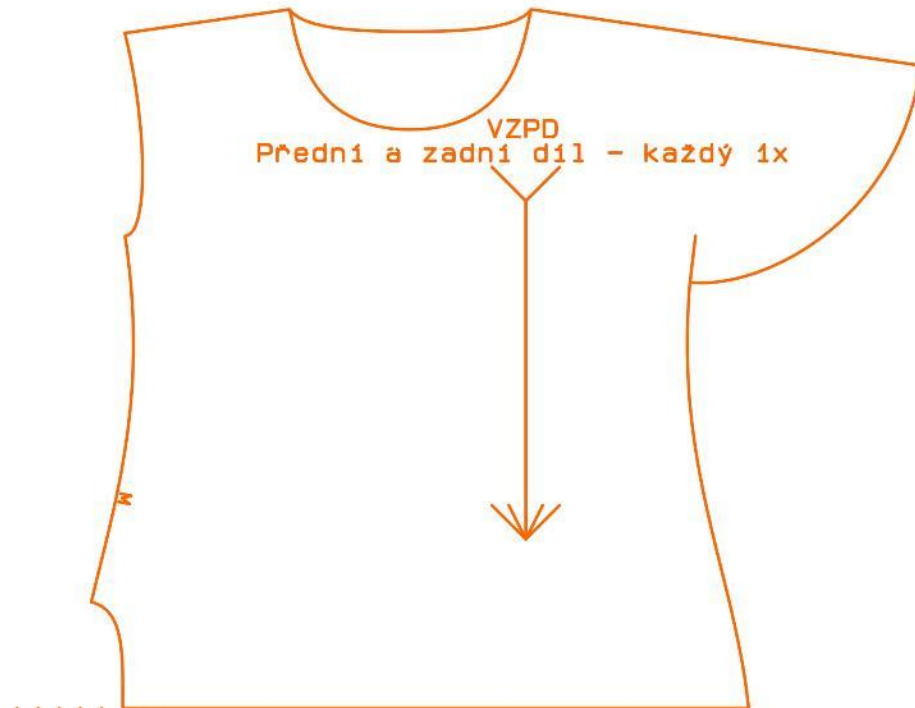
Další odkazy, které by se ti mohly hodit

- [Jak vytisknout stříh](#)
- [Co jsou švové záložky](#)
- [Jak se správně změřit](#)
- [Jak a čím stříhat](#)

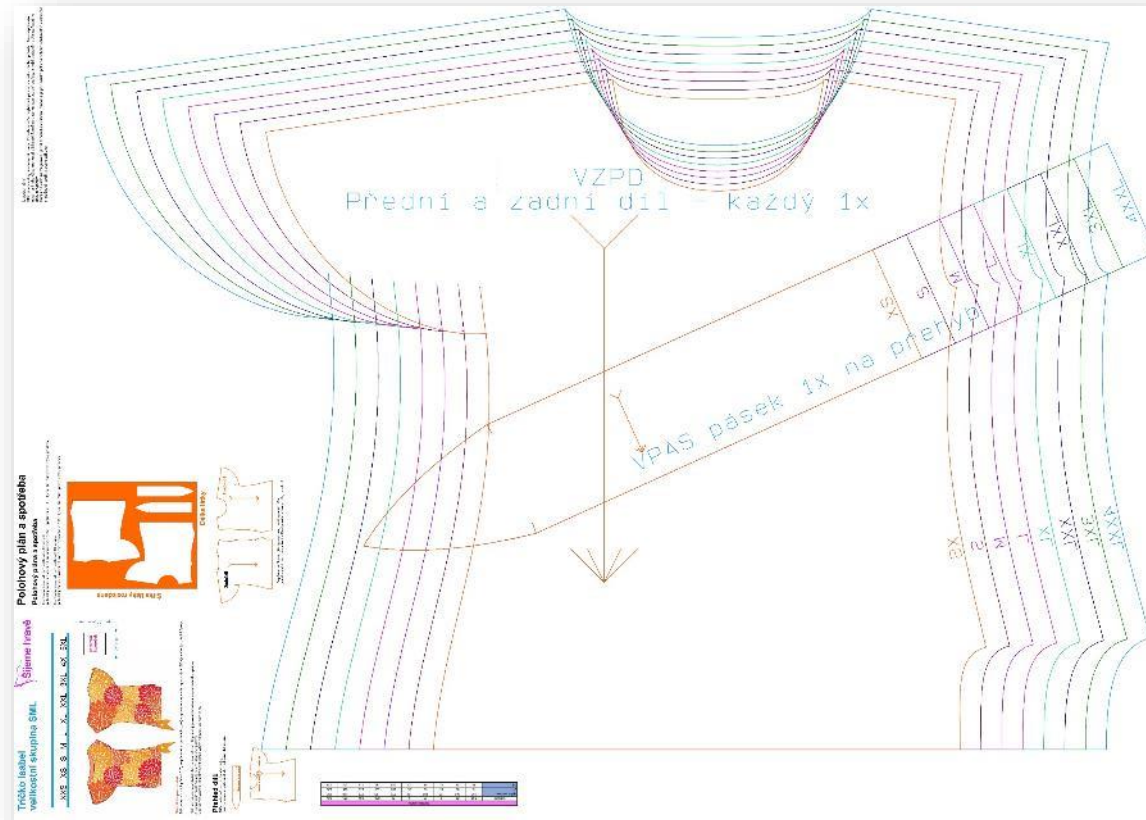
Přehled dílů

Tričko Isabel má zadní a přední díl stejný, rozdíl je pouze ve výstřihu. Střih je zakreslen dohromady.

Po překreslení budou díly vypadat takto. Kvůli asymetrii střihu je nutné dát si pozor na správné střížení pravého a levého dílu, zrcadlově.



Střih a velikosti



- Vyber správnou velikost a překresli všechny díly jedné velikosti na průsvitný stříhový papír.
- Vystřižené díly polož na látku, která je složená lícem k sobě.
- Díly, které mají uprostřed napsáno Přehyb se pokládají na přehyb látky. Je nutné dodržet také linii směru látky, která je na dílech znázorněna šipkou. Šipky běží vždy rovnoběžně s okrajem látky.
- Obkresli přesně podle stříhu (nebudeš si muset pamatovat, kde a kolik přidáváš)
- Přidej a zakresli švové záložky a díly vystřižni.
- [Jak a čím obkreslovat najdeš v tomto odkazu](#)

Polohový plán a spotřeba materiálu

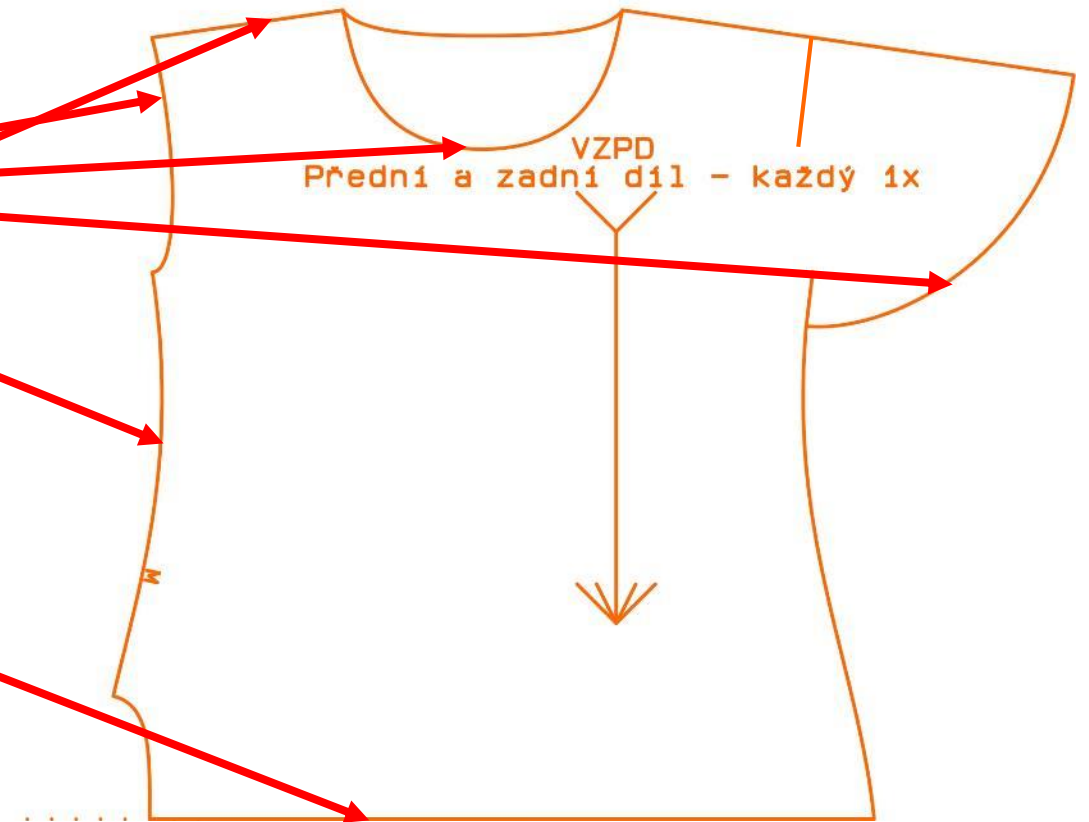


- Spotřeba materiálu pro velikost XXS až 2XL: pokládej zadní a přední díl na látku vedle sebe nebo trochu pod sebe – a pásek stříhej pod díly. Spotřeba je - 1 - 1,2 m 140 šíře podle výšky postavy.
- pro velikost 2XL a více pokládej přední a zadní díl úplně pod sebe vedle dílů stříhej pásek, spotřeba je 1,3 - 1,5 m 140 šíře - podle výšky postavy.

Švové záložky

Kolik a kde přidat?

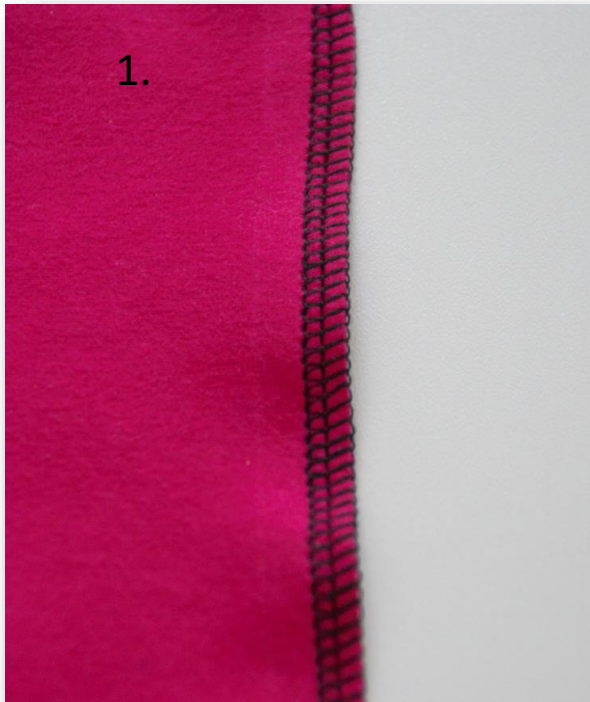
- Pásek 1 cm koem dokola
- U krku, průramek, délka rukávu 1,5 cm
- Na sešití 1 cm (boční šev, průramek, rameno, rukáv)
- Spodní okraj 1 cm
- Rozparek 1,5 cm
- Rameno s rukávem 2 m



Jak šít

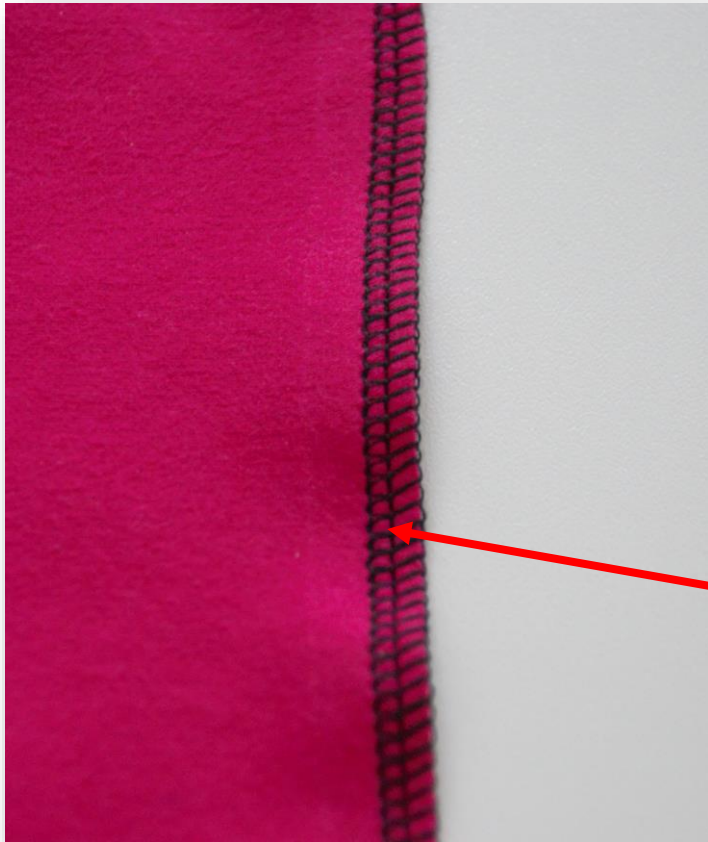
Záleží jaký stroj máš. Ale nezoufej, i s tím obyčejným šicím strojem můžeš udělat velké věci 😊

1. Čtyřnitný overlockový steh - overlock
2. Steh cik cak – základní šicí stroj
3. Pružný overlockový steh – základní šicí stroj



Jak šít

1. Čtyřnitný overlockový steh - overlock



Tento steh je tvořen pouze na stroji zvaném overlock, běžně používaná zkratka stroje je OL.

Overlockový steh může být tvořen čtyřma, třema a některé stroje umí i dvěma nitěmi vytvořit overlockový steh na různá použití.

Pro sešívání trička se používá čtyřnitný overlockový steh, který má potřebný **zajišťovací steh**, kterým získáme pevnost stehu. Steh bez zajišťovacího stehu se používá na začištění okrajů švové záložky u tkanin, nebo u levného textilu 😊.

Jak šít

2. Stehem cik cak – základní šicí stroj



Tento steh je tvořen na základním šicím stroji pod názvem cik – cak, nebo také entl. Dá se použít na sešívání švů u pletenin, a tvoří dvě řady drobného stehu ve švu a na kraji švové záložky.

Na kraji švové záložky šijeme tak, že levý vpich jehly je veden v látce, pravý pak těsně za okrajem, tedy mimo látku.

Při šití se ti šev nakrabití, ale nezoufej. Napařovací žehličkou to spravíš.

- Použij jehlu na úplety
- Látku uchop před a za patkou a mírně táhni, pokud ti látka pod strojem „drhne“. Více se nakrabití, ale žehličkou se to srovná.
- Tímto stehem můžeš sešít díly ale také prošít okraj trička.

Jak šít

1. Pružný overlockový steh – základní šicí stroj



Ukázka 3 různých typů stehů

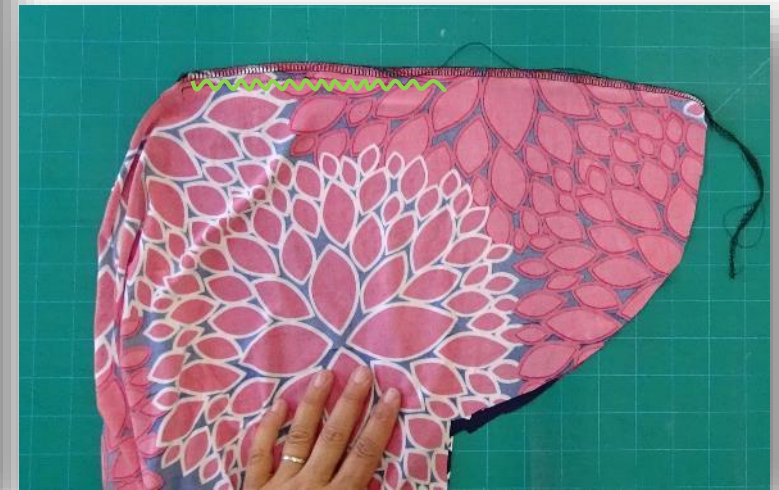
Tento způsob je poněkud zdlouhavý a overlockové (někdy se nazývají pružné), nevypadají na úpletu moc hezky. Přesto se dají použít a po vyžehlení je výsledek o něco lepší. Použít se dá na sešívání i prošívání okraje, nastavit si můžeš různou délku stehu.



Ukázky různého nastavení jednoho stehu

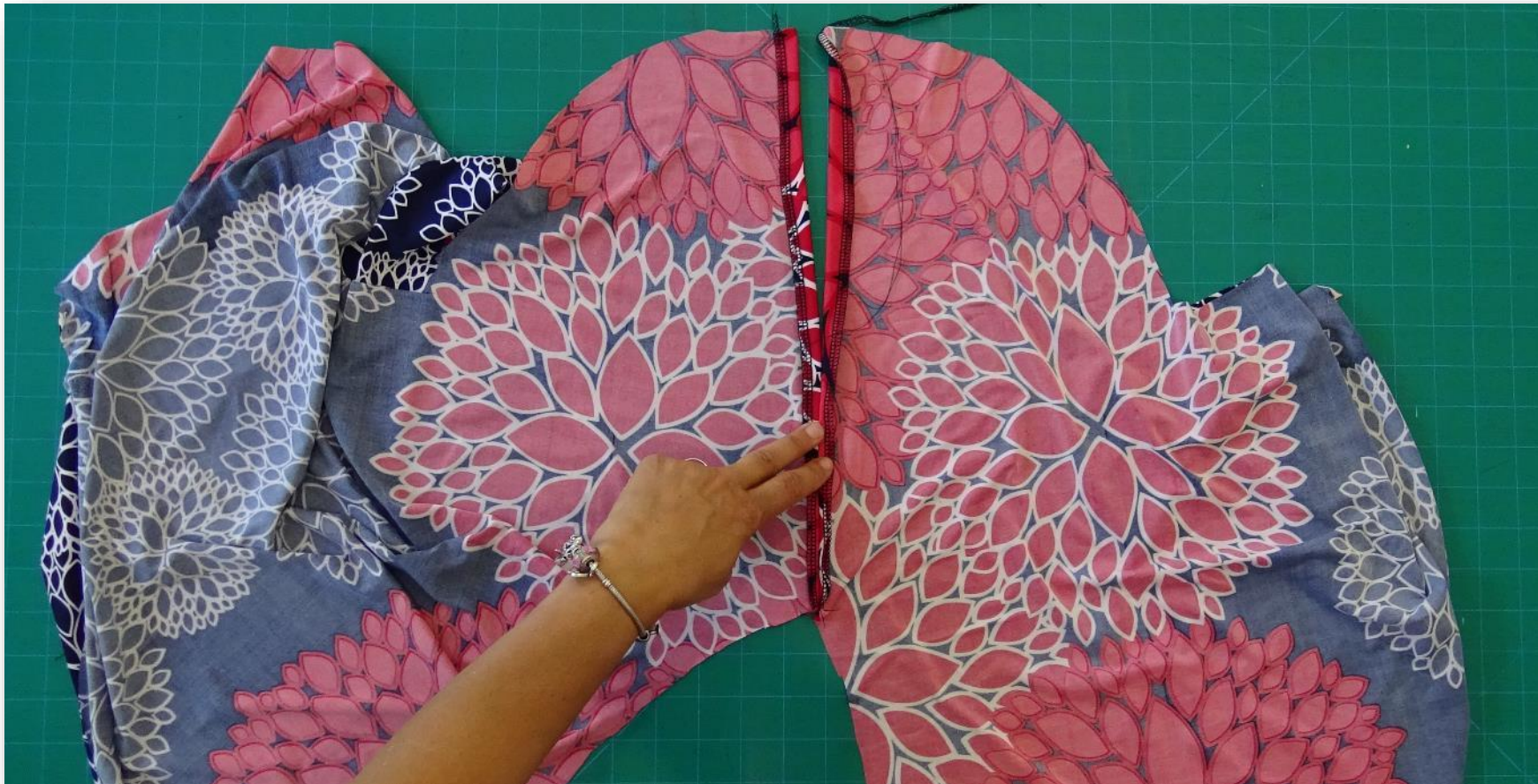
Kompletace dílů – sešití náramenice

- Nejprve začisti okraj náramenice na OL nebo jiným OL stehem
- Náramenice dej na sebe a sešij pružným stehem až ke značce (tam kde začíná rukáv) – třeba hodně úzký cik cak asi 2-3 mm široký.

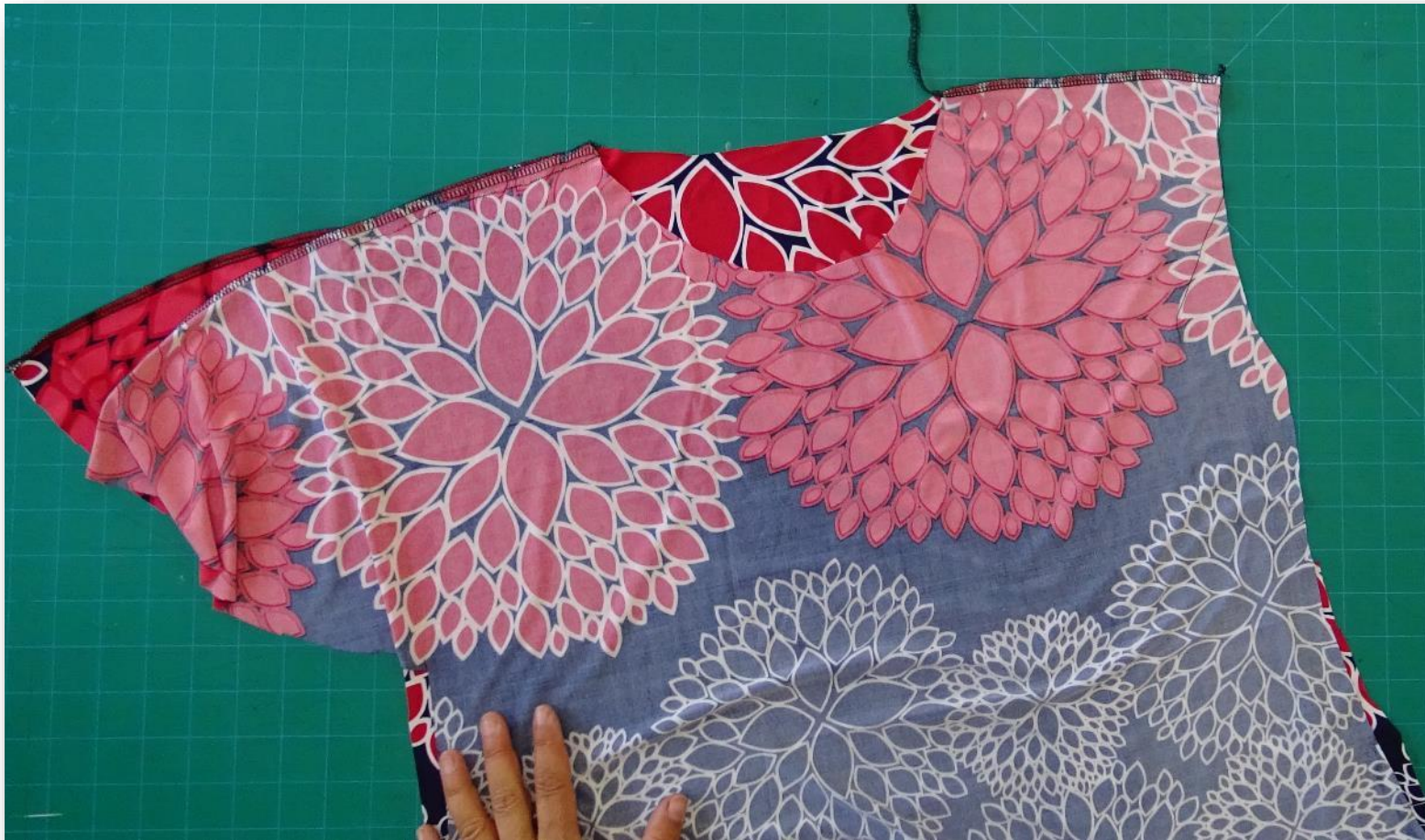


Kompletace dílů – sešití náramenice

- Po ušití dej švovou záložku od sebe
- Rozžehli



Kompletace dílů – sešití náramenice



Druhé rameno sešij k sobě dohromady rovnou na overlocku.

Začištění průramku

1. Coverlockem

Zastehuj okraj průramku a prošij CL z líce, stehovka ti pomůže s vedením stroje



2. Overlockem a pružným stehem Začisti okraj OL, zastehuj a prošij pružným stehem



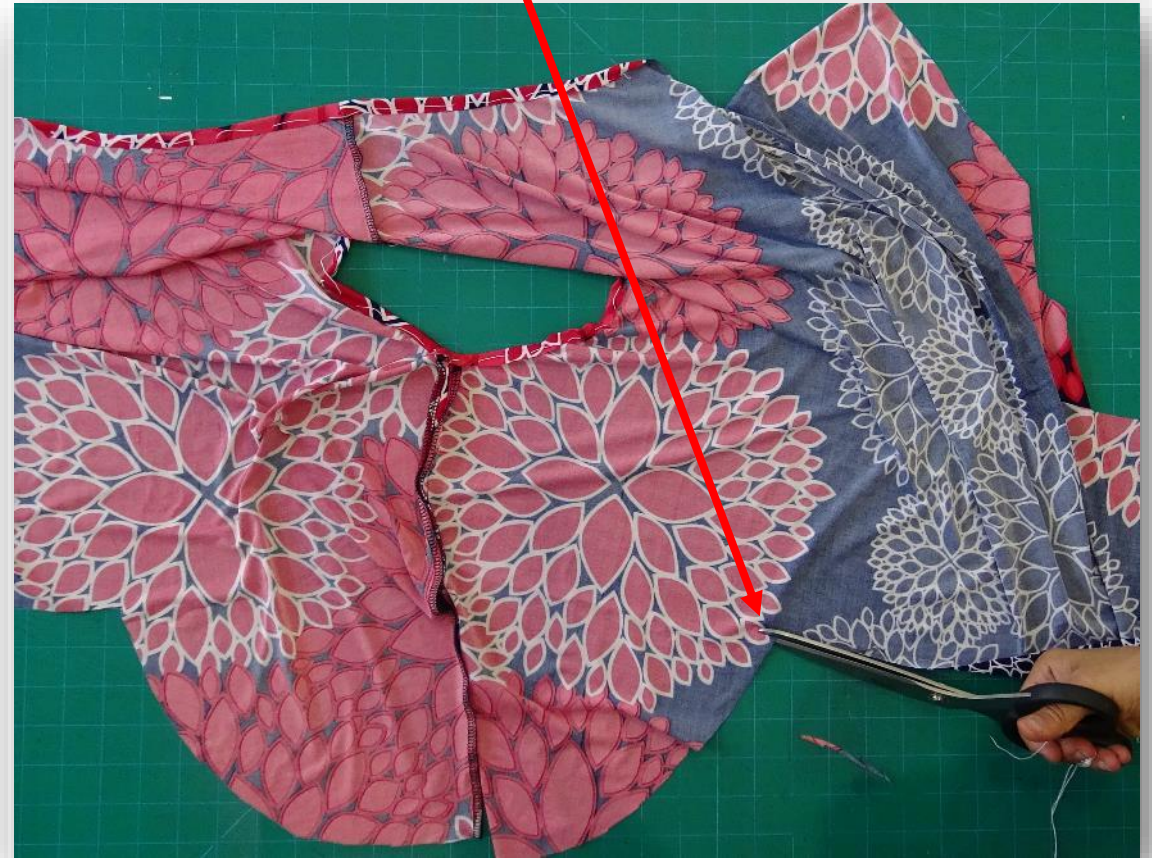
Začištění výstřihu

Stejným způsobem jako průrámek, začisti i výstřih. V rozích můžeš nastříhnout ŠZ, aby se ti výstřih nestahoval.



Začištění okraje rukávu

Stejným způsobem začisti ještě kraj rukávu.
Nejprve si ale nastřižni ŠZ okraje rukávu, aby se dala ŠZ zahrnout.



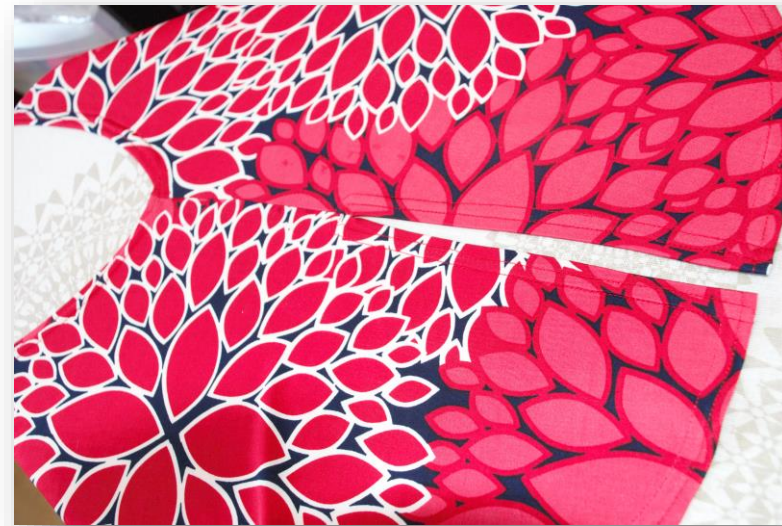
Začištění okraje rukávu



Mezioperační žehlení



Nezapomínej mezi každou operací vše důkladně zažehlit. Získáš tím čistý profesionální vzhled. Je dobré po každé operaci, protože další operace se ti bude lépe dělat.



Sešití bočních švů

Na boku s rozparkem sešij od průramku a k rozparku boční šev - OL



Na druhém boku sešij od konce rukávu až dolu



Začištění rozparku

Je stejné jako u výstřihu a ostatních krajů. Záložku si opět nastříhni



Začištění rozparku

Je stejné jako u výstřihu a ostatních krajů. Záložku si opět nastříhni



Ušití pásku

- Pásek slož lícem na líc podélně na půl a odšij špičku až k nástřihu.
- Potom špičku otoč do líce a vyžehli.
- Díly jsou širší a do pásku se musí nabrat.
- Délka pásku je potřeba ještě zkontrolovat. Záleží totiž na pružnosti materiálu.



Ušití pásku

- Naznač si $\frac{1}{2}$ a $\frac{1}{4}$ na dílech i na pásku, značky přichyt' k sobě položením lícem pásku na líc dílu.

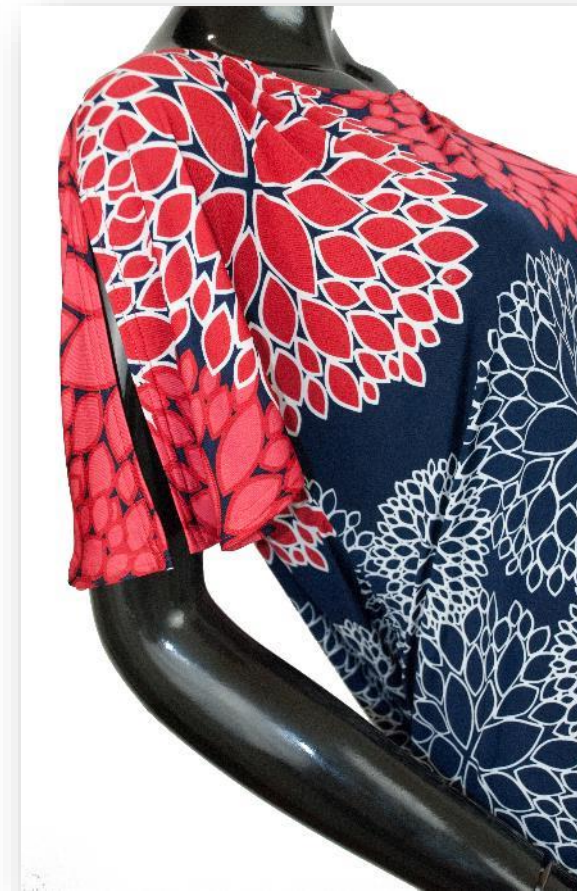
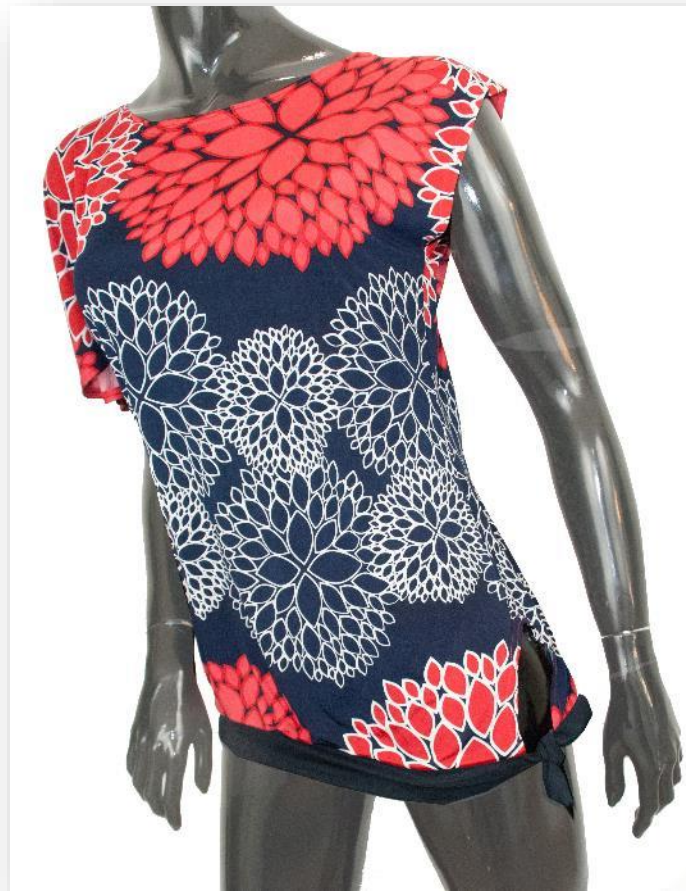
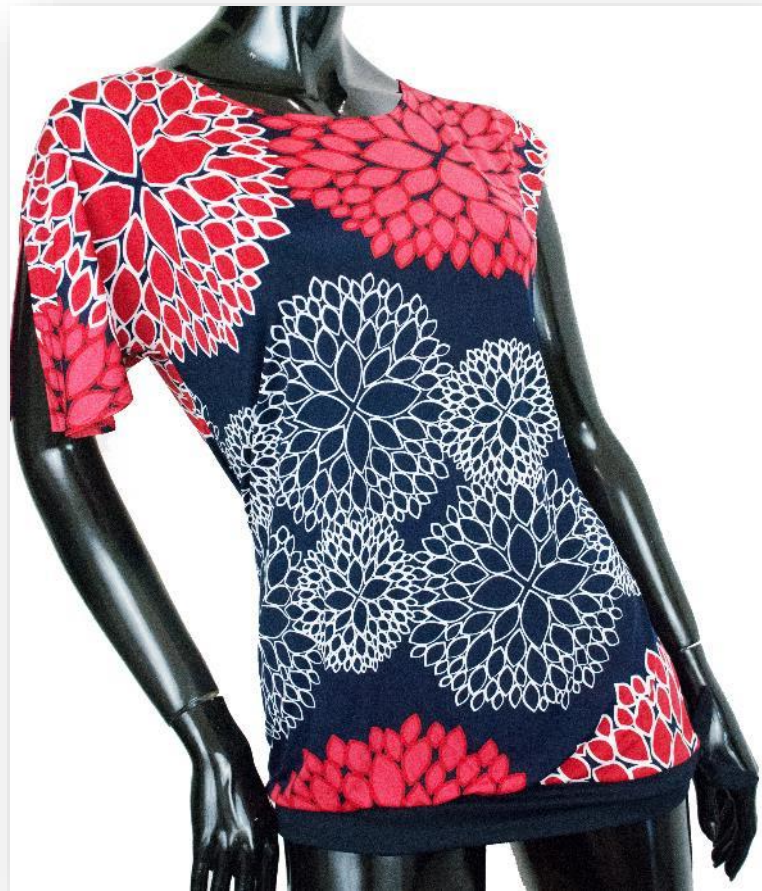


Přišití pásku (vázačky)

Pásek přišíváš na OL nebo jiným pružným stehem tak, že si chytneš díly v polovinách a čtvrtinách a v průběhu šití si pásek natahuješ tak, aby se ti do něho díly našlily a oba díly se ti sešly na značkách.



A to je vše 😊...
pochlub se na FB jak dopadlo to tvoje...



Autor návodu a stříhu:

Lenka Brzková

lenka.sijemehrave@gmail.com

www.sijemehrave.cz

Pro zodpovězení dotazů se prosím
přihlas do FB skupiny [Klub Šijeme hravě](#)



Střihy a návody pro tebe dělám s láskou a jejich vytvoření je náročné na čas i investici. Pamatuj prosím že:

1. jsi oprávněn při využití služby užít zpřístupněný digitální obsah výhradně pro svoji vlastní osobní potřebu. A to i v případě že jsi návod získal zdarma. Nejsi oprávněn digitální obsah ani jeho část kopírovat v jakékoli formě nad rámec své osobní potřeby a nejsi oprávněn zpřístupňovat ho dalším osobám.
2. bereš na vědomí, že jakékoli jednání porušující shora uvedené zákazy je porušením práv na ochranu duševního vlastnictví s možností postihu podle zákona.