



Softshellová bunda Sabina

Návod na ušití

Návod obsahuje krok za krokem ušití celé bundy. Je určený pro pokročilejší švadlenky.

Softshellová bunda Sabina

Střih na softshellovou bundu Sabinu je členěný sedlem na P i ZD, bunda má hlavicový rukáv a dvě lištové kapsy do švu. V pase tunýlek se šňůrkou na stažení. Bunda má délku pod zadek a zateplenou kapucu.



- [Střih na bundu můžeš zakoupit tady](#)

Úplně nejvymazlenější je ale ta kapuce:

Vzadu neodstává



Krásně přiléhá ke krku



Nepřekáží ve výhledu



Nefouká do ní



Další odkazy, které by se ti mohly hodit

Tohle všechno už asi znáš, ale opakování je matka moudrosti, třeba se ti bude hodit.

- [Jak vytisknout stříh](#)
- [Co jsou švové záložky](#)
- [Jak se správně změřit](#)
- [Jak a čím stříhat](#)

Co budeš potřebovat



- Základní šicí stroj a overlock
- Nitě do barvy materiálu
- Krejčovské pomůcky
- Materiál : 2m jednobarevného a 70 cm barevného zimního softshellu, barevný může být slabší.
- pokud chceš mít dvojitou kapuci tak ještě 35 cm teplejšího úpletu – např. wellsoft fleece nebo warmkeeper, a k tomu ještě 30 cm nápletu (plavkoviny) na rukáv.
- Kostěný zip

Jak vybrat správnou velikost

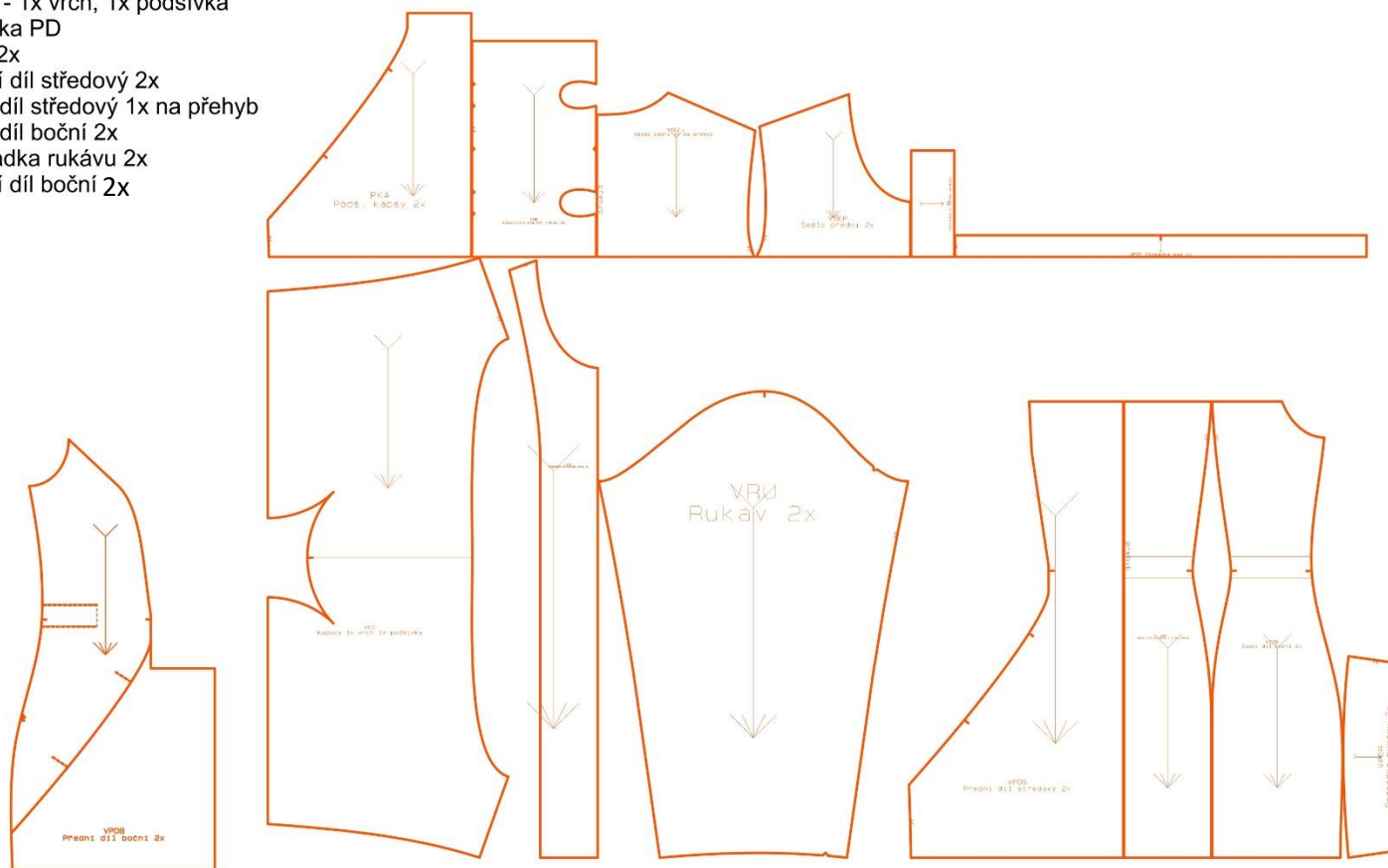
Velikost vyber podle obvodu hrudi (OH). Na stříhu si zkontroluj obvod a porovnej s vlastním obvodem. Střih po vykreslení uprav podle rozdílnosti své postavy.

[Více o tom jak měřit a vybrat správnou velikost v tomto odkazu](#)

Tabulka dámských velikostí													
výška postavy 150 cm	32/XS	34/XS	36/XS	38/XS	40/XS	42/XS	44/XS	46/XS	48/XS	50/XS	52/XS	-	-
výška postavy 160 cm	32/S	34/S	36/S	38/S	40/S	42/S	44/S	46/S	48/S	50/S	52/S	-	-
výška postavy 170 cm	-	34	36	38	40	42	44	46	48	50	52	54	-
výška postavy 180 cm	-	-	36/L	38/L	40/L	42/L	44/L	46/L	48/L	50/L	52/L	54/L	56/L
obvod hrudi	76	80	84	88	92	96	100	104	110	116	122	128	134
obvod pasu	56	60	64	68	72	76	80	84	90	96	102	108	114
obvod boků	82	86	90	94	98	102	106	110	116	122	128	134	140

Přehled dílů

PKA - podš. kapsy 2x
CNA - elastický náplet - 2x
VSEZ - sedlo zadní díl 2x
VLS - lišta kapsy 2x
VPOP - podsádka pas 1x
VKC - kapuce - 1x vrch, 1x podšívka
VPD - podsádka PD
VRU - Rukáv 2x
VPDS - přední díl středový 2x
VZDS - zadní díl středový 1x na přehyb
VZDB - zadní díl boční 2x
VPOR - podsádka rukávu 2x
VPDP - přední díl boční 2x

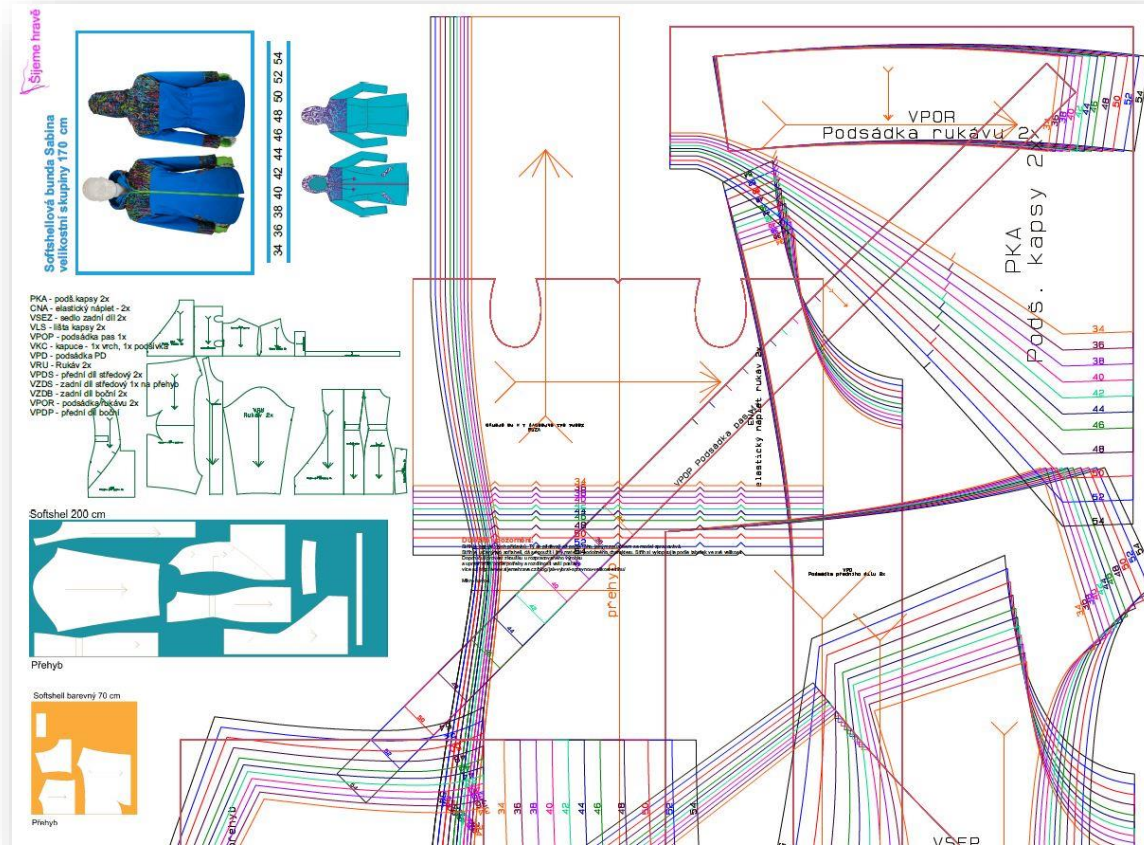


Střih je bez švových přídavků. Ty se přidávají až podle toho, jakým způsobem se model zpracovává.

Důležité upozornění:
(číslo u dílu udává, kolik má být dílů po vystřížení, **NE** kolikrát pokládáš na látku složenou k sobě.)

Střih je určený pro zimní softshell, pokud budeš dělat bundu třeba ze silnějšího proševu, vyber větší velikost

Střih a velikosti



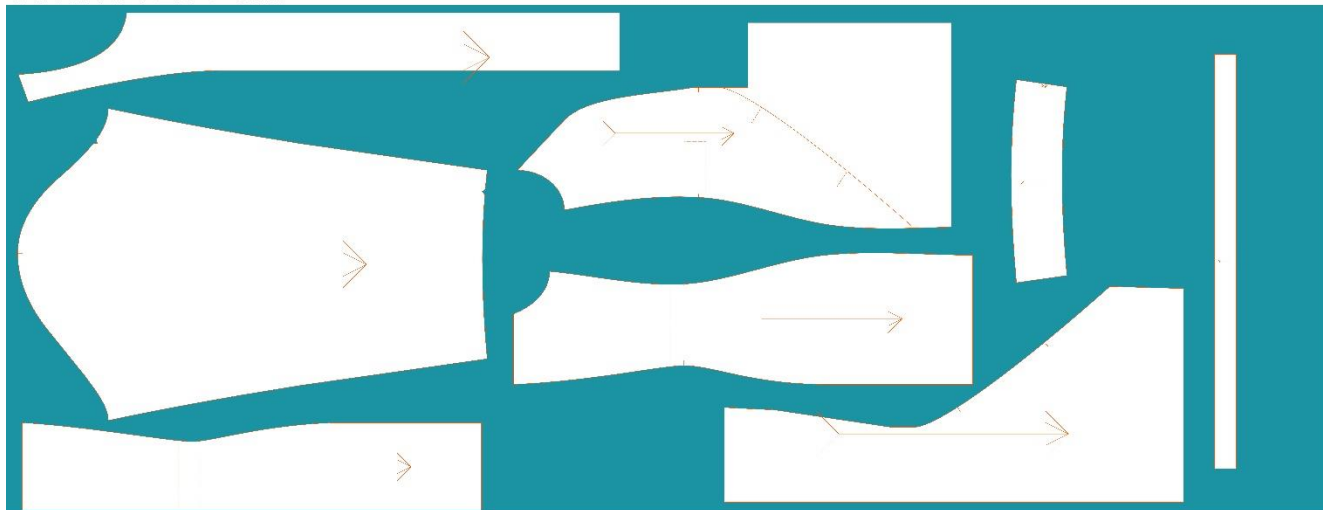
- Vyber správnou velikost a překresli všechny díly jedné velikosti na průsvitný stříhový papír. Pokud je potřeba, uprav stříh na tvé rozměry.
- Vystřižené díly stříhu polož na látku, která je složená lícem k sobě.
- Díly, které mají uprostřed napsáno **PŘEHYB se pokládají na přehyb látky**. Je nutné dodržet také **linii směru látky**, která je na dílech znázorněna šipkou. Šipky běží vždy rovnoběžně s okrajem látky.
- Obkresli přesně podle stříhu (nebudeš si muset pamatovat, kde a kolik přidáváš)
- Přidej a zakresli švové záložky a díly vystřižni.
- [Jak a čím obkreslovat najdeš v tomto odkazu](#)

Polohový plán a spotřeba materiálu

Spotřeba : 200 cm jednobarevného a 70 cm barevného zimního softshellu, pokud chceš mít dvojitou kapuci tak ještě 35 cm teplejšího úpletu – např. wellsoft fleece nebo warmkeeper, a k tomu ještě 30 cm nápletu (plavkoviny) na rukáv.

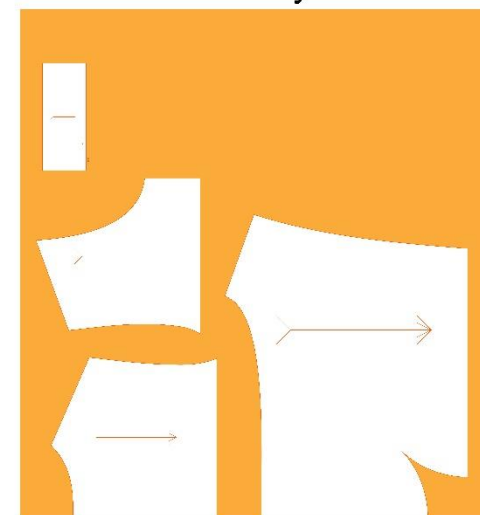
Pozn.: Pokud máš tak jako já ten barevný soft slabší a rozhodneš se dát na sedla soft dvojitý, budeš potřebovat ještě + 30 cm toho jednobarevného softu – může být i jiná barva, bude to vidět jen v rubu.

Softshel 200 cm



Přehyb

Softshell barevný 70 cm

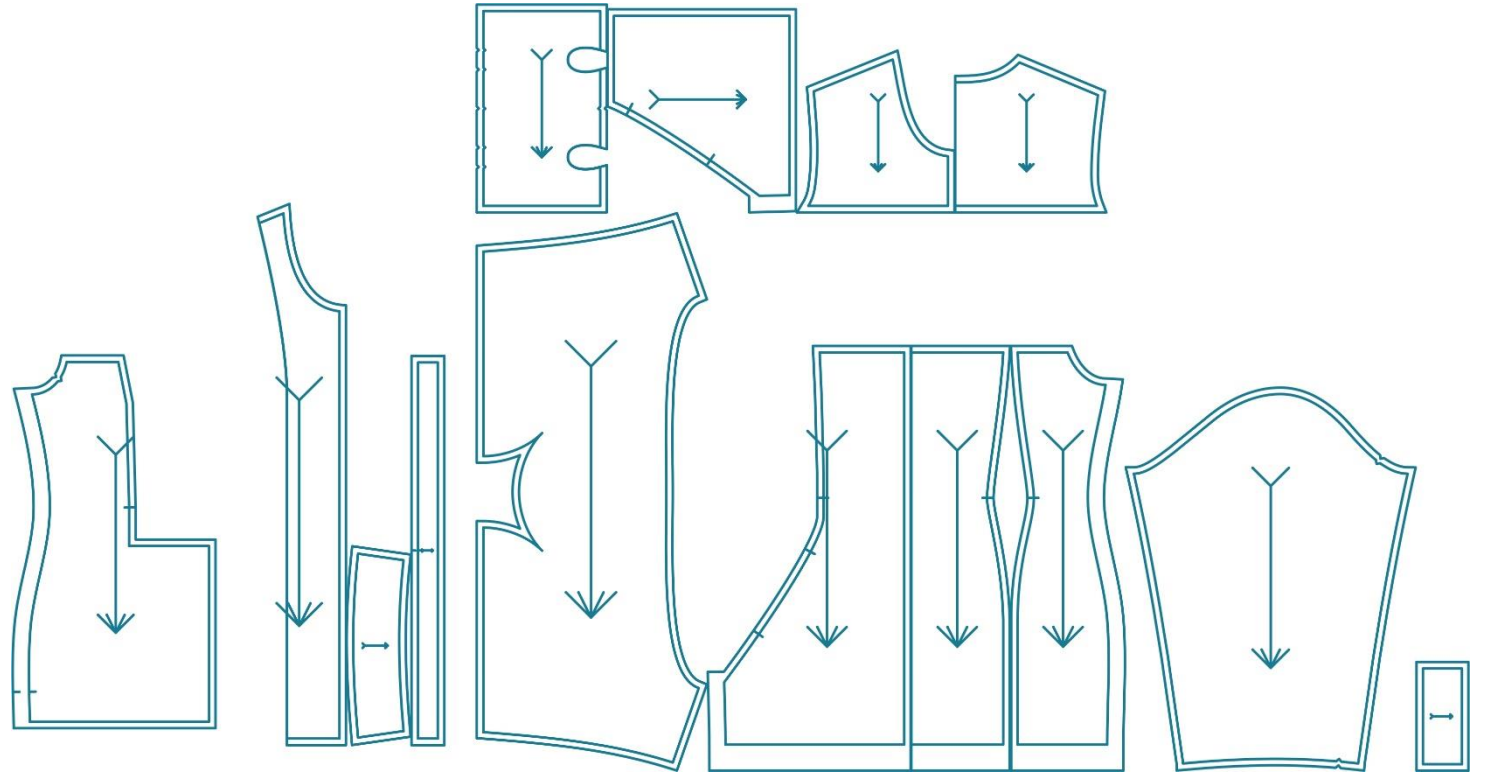


Přehyb

Švové záložky

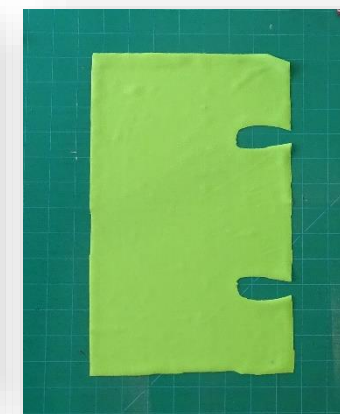
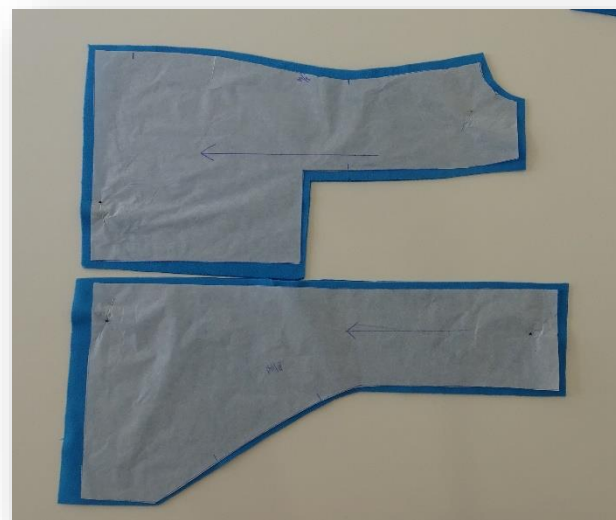
Kolik a kde přidat?

- Přidat ti stačí všude 1 cm - to pokud máš jistotu že jsi střih pečlivě přeměřila a vybrala správnou velikost.
- Pro jistotu můžeš přidat více na bokách u všech dílů – 2,5 cm, a po zkoušce seřízneš na OL (sestříhneš) na 1 cm, pokud bude vše ok, nebo povolíš, pokud budeš chtít širší.



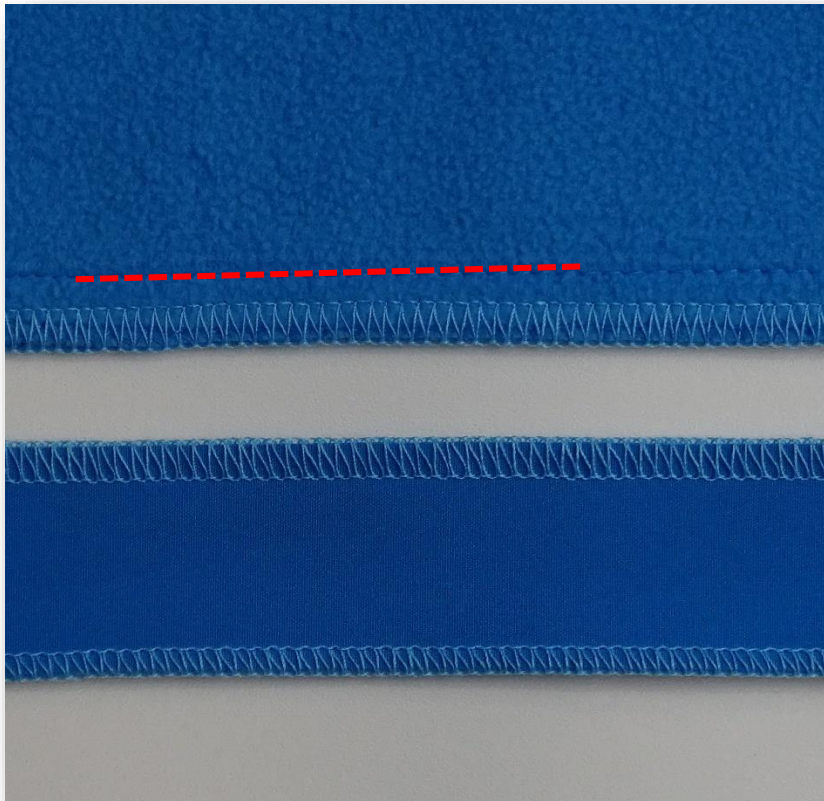
Nastříhni všechny díly

Bunda je ušita ze silnějšího jednobarevného zimního softu. Barevný soft je slabší, a protože jsem chtěla, aby bunda byla teplejší, tak jsem ten slabý soft zateplila druhou vrstvou.



Jak a čím šít

Softshell se šije nejprve rovnostehem a teprve potom se švy začistí (dohromady nebo každý zvlášť, podle toho, jak to vyžaduje situace)



[Video Jak a čím šít softshell](#)

Na začistění použij OL (pokud ho ten tvůj zvládne) nebo OL steh na základním stroji, a nebo cik – cak



Příprava dílů

Nejprve je potřeba připravit jednotlivé části bundy ke kompletaci
Rukávy, kapuce, přední díly, zadní díl. Potom přijde na řadu kompletování dílů – sešívání
dohromady.



Kapuce - podšívka

- Sešij zadní středový šev kapuce na OL
- Rozlož kapuci jako na obrázku č 2. a odšij ve špičce kapuce také na OL

1.



2.



3.



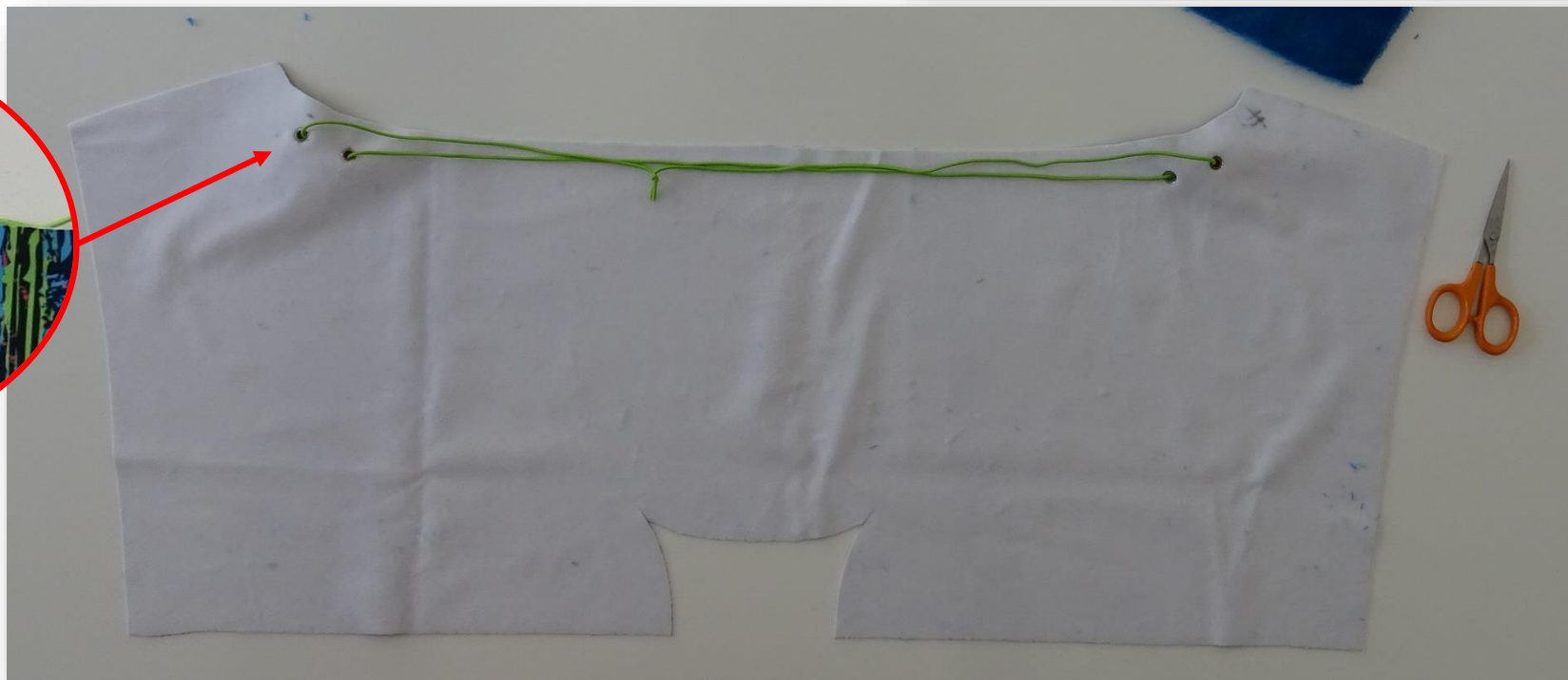
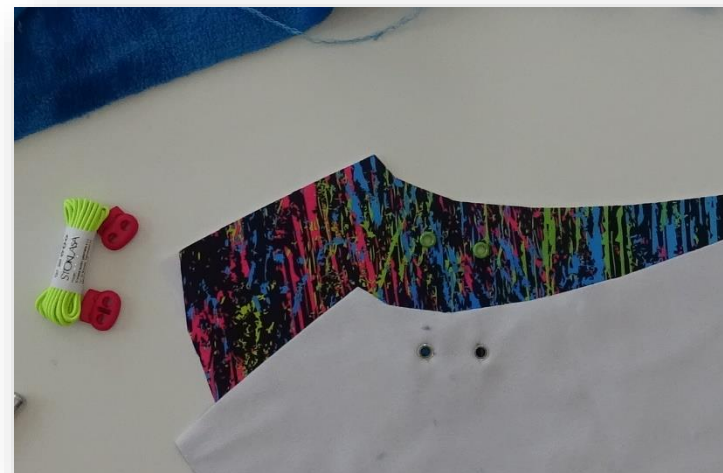
Kapuce

- Udělej dírky na šňůrku do vrchního dílu kapuce a zadělej průchodky.



Kapuce

Provlíkni šňůrku jako na obrázku – z líce nezapomeň provlíknout brzdičky.



Kapuce

Sešij vrchní kapuci úplně stejně jako na podšívce - použij rovnosteh, pokud kapuci budeš podšívkovat, začišťovat švovou záložku nemusíš.



Kapuce

Strč kapuce lícem na líc do sebe



Celý foto - návod

Celý foto - návod můžeš objednat kliknutím na obrázek pod textem, při platbě ONLINE ho máš u šicího stroje přesně do 10 minut 😊



po zaplacení k dispozici ve vaší emailové schránce