

Chytré pravítko[®]

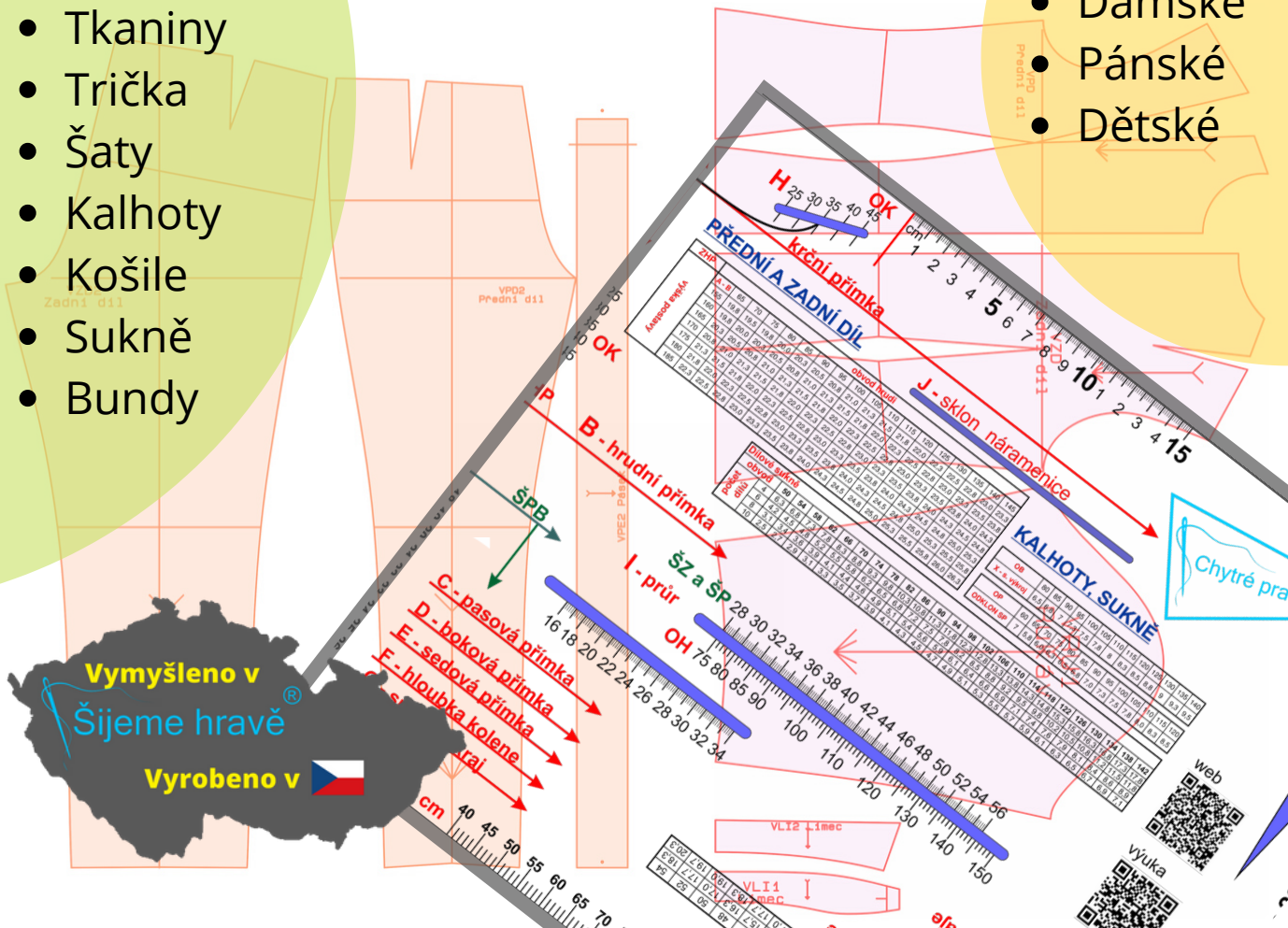
Střihy na míru

LEHCE - HRAVĚ - BEZ POČÍTÁNÍ

Úvodní sešit

- Úplety
- Tkaniny
- Trička
- Šaty
- Kalhoty
- Košile
- Sukně
- Bundy

- Dámské
- Pánské
- Dětské



Vymyšleno v

Šijeme hravě[®]

Vyrobeno v



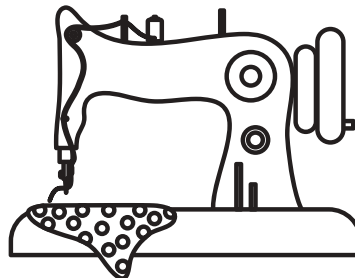
Chytré pra

web

výuka

Slovníček pojmů

- **Náramenice** – kraj stříhu, procházející středem ramena, část, kde se spojuje na rameni přední a zadní díl oděvu.
- **Průkrčník** – linie přiléhající ke krku. Místo, kde se nasazuje límec.
- **Výstřih** – zvětšený průkrčník, jedná se již o modelaci základního stříhu.
- **Průramek** – linie kolem ruky, kde se všívá rukáv.
- **Základní stříh** – jednoduchý přesně padnoucí stříh na míru postavě s minimem členění.
- **Modelace** – způsob vytváření nových modelů ze základního stříhu.
- **Volnostní přídávky** – přídávky pro volnost oděvu při konstrukci volnějšího, nebo vrchního oblečení.
- **Švové přídávky (nebo záložky)** – kraj stříhu je místo, kde se šije, přidáním švových přídavek/záložek vznikne místo, kde se látka stříhá.
- **Záševky** – pomáhají oděv tvarovat, používají se hlavně u oděvů z tkanin.
- **Prsní záševek** – záševek pro tvarování v oblasti prsů.
- **Prsní bod** – určuje střed prsu, vzdálenost mezi oběma bod určuje šířku prsních bodů.
- **Úplet** – látka vyrobená pletením, je pružná, hodí se na sportovní a volnočasové oblečení.
- **Tkanina** – látka vyrobená tkaním osnovní a útkové nitě, nepružní, nebo jen minimálně.
- **Výztuž** – materiál, kterým se fixuje vrchní látka proti vytažení, nebo pro udržení tvaru, fixace se provádí většinou nažehlením.
- **Výchozí bod** – je bod na konstrukci, ze kterého se začíná.
- **Konstrukční mřížka** – je síť přímek, procházející určitými liniemi našeho těla, do které se kreslí výsledný stříh .



Návrhářem i konstruktérem

Toužíš navrhovat a vytvářet střihy na oblečení pro sebe a své blízké? Přemýšlíš o tom, jak se naučit složité konstrukce střihů, jak pochopit svět čísel a vzorců? Nebo jsi už zkoušel/a střihy dělat, ale moc ti to nejde, zdá se ti to složité a zdlouhavé?

Tohle se ti bude líbit!

Revoluční metoda **Chytré pravítko**[®] tě nejenom jednoduchou formou naučí, jak střihy vytvářet, ale také ti ušetří mnoho času a nervů, a ty můžeš tento čas věnovat něčemu smysluplnějšímu, třeba šití :-) nebo navrhování modelů.



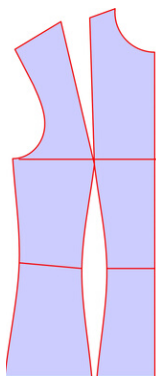
Metoda Chytrého pravítka®

Metoda **Chytrého pravítka®** jde přesně opačným směrem, než se učí ve škole. Je to spojení základních pravidel pro **konstrukci stříhu pro sériovou a zakázkovou** výrobu oděvů. Vychází tedy z jednoho základu, který je společný pro všechny konstrukce, a následně se věnuje jen rozdílnostem a úpravám, které jsou dané pro jednotlivé výrobky. Velký důraz se dává na individuální potřeby postavy, a to tak, jak se prováděla kdysi v zakázkovém krejčovství. Nemusíš úplně chápat, o co jde, ale až se seznámíš, jak CHP pracuje, bude ti to jasné.

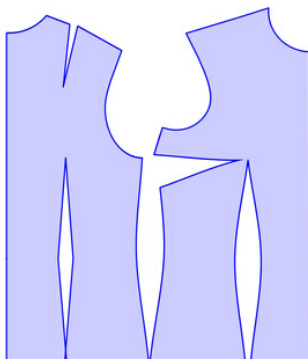
Jeden příklad za všechny: **Základní konstrukci stříhu halenky** s prsním záševkem **do boku** jsem se naučila od své mamky, která byla vyučená dámská krejčová (ročník narození 1937). Vše se změní a prsní záševek vyjde přesně takový, jaký prsa dané postavy potřebují.

Konfekční postup konstrukce halenky je s prsním záševkem **do náramenice**. To, jak bude záševek velký, určuje výpočet podle obvodu hrudi. No a teď je ti asi už jasné, proč konfekční metoda stříhu nemůže sedět každému. Vezmeme-li si na pomoc porovnání postavy dvou žen, jednu s malými prsy (košíček A) a širokými zády, s obvodem hrudi 95 cm, a druhou s úzkými zády a velkým poprsím (košíček D), také s obvodem hrudi 95 cm, je jasné, že stříh bude na každou ženu jiný a šířka prsního záševku bude pro každou postavu rozdílná. Žena s většími prsy bude mít také delší přední díl, než žena s malými prsy.

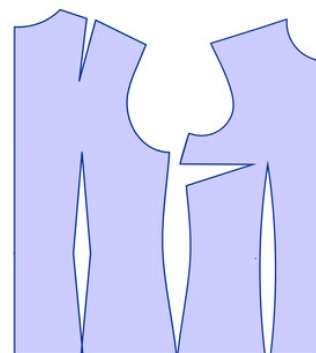
Konfekční způsob
konstrukce prs. záševku



Zakázkový způsob
velká prsa a úzká záda záda



Zakázkový způsob
malá prsa a široká záda



Co je Chytré pravítko®

Chytré pravítko® (dále v textu CHP) vzniklo na základě mnoholetých zkušeností v oblasti konstrukce střihů. Jsou zde propojeny a využity jak zkušenosti s konfekční výrobou, ale i s konstrukcí střihu

v zakázkovém krejčovství, kde jsem byla za studií na praxi a následně jsem jako zaměstnanec a později i jako majitel několik let krejčovství vedla.

Pomocí **Chytrého pravítka®** rychle a bezchybně zkonstruuješ základní střih na oděvy pro ženy, muže a větší děti. A to nejen na horní polovinu těla, ale zvládneš také střih na šaty, sukně a kalhoty z tkanin nebo úpletu přímo na postavu.

Jak jsem se to učila ve škole

Metoda, kterou jsem spolu s Chytrým pravítkem® vyvinula, je jednoduchá a je vedená úplně opačným směrem, než jsem se učila ve škole a než se učí ve všech učebnicích a knížkách, které jsem kdy viděla.

Na oděvní škole jsme se učili na každý oděv konstrukční vzorec odděleně, takže třeba dámské šaty, halenka nebo sako, vše mělo trochu jiné vzorečky a přídavky, které se leckdy lišily pouze o zanedbatelné rozměry. Volnostní přídavky byly zahrnuté do vzorců, takže když si dneska uděláš střih z třicet let staré učebnice, může ti vyjít nadměrný oděv 80. let. :-) A to nechceš.

Ve škole jsme se jen biflovali a u maturity se klepali, abychom si vzpomněli na ten správný vzoreček pro určitou konstrukci nebo její část. V praxi tyto střihy seděly pouze konfekčním postavám, protože velká část rozměrů v konstrukcích vycházela z průměrného měření obyvatelstva, a další rozměry se z nich vypočítávaly.

Právě v tom je rozdíl mezi konfekční a zakázkovou konstrukcí střihu, u zakázky se méně vypočítává a více měří. Míry se pak nanášejí na patřičná místa.

Navíc výsledný postup konstrukce, který se ve škole učil a které nabízejí učebnice, je pro laika naprosto nepoužitelný. Nebála bych se dokonce říci, že je často nepoužitelný i pro odborníka, protože postupy jsou zbytečně složité a nepřehledné.

Pokud ses pokoušel/a podle takového postupu střih udělat, dáš mi jistě za pravdu, že se jednalo o hodiny a někdy i dny práce. A jestli postupuješ správně nebo ne? Tak o tom jsi tušení asi ani neměl/a. Výsledek pak mohl být mnohdy překvapující.

V čem je tedy ta revoluce?

Možná si teď říkáš: "No jó, jeden prsní záševek sem, nebo tam, to zas tak nová konstrukce není, tak co je na **metodě Chytrého pravítka® tak revoluční?**" Je to jedna zásadní věc a tou je, že:

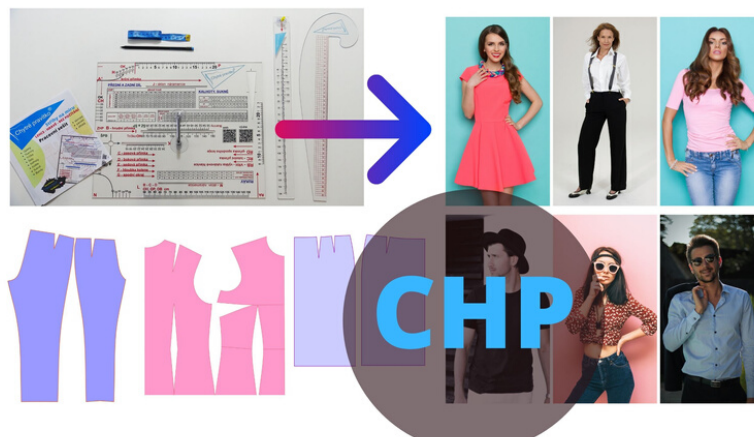
Nemusíš počítat a nemusíš znát ani hledat vzorečky!

Všechny důležité vzorečky a rozměry, které pro konstrukci daného střihu potřebuješ, najdeš na pravítku už vypočítané.

Vypočítaný rozměr ze všech vzorců je nanesen na pravítko a označen základním rozměrem, ke kterému se tento vzorec váže. (Obvod krku, hrudi, pasu, boků atd.) Rozdílná volnost oděvu u halenky/košile, saka a kabátu nebo bundy se pak řeší přidáním přídatku přímo k měřeným hodnotám, a ne jako přídatek do jednotlivých vzorců v konstrukci.

Tím se celý proces konstrukce střihu nesmírně zjednoduší, a také opravdu hodně zrychlí.

Až pochopíš, jak Chytré pravítko® funguje, budeš schopna nakreslit **základní střih** na míru na tričko za **neuvěřitelných 4 až 6 minut! A to včetně rukávu!**



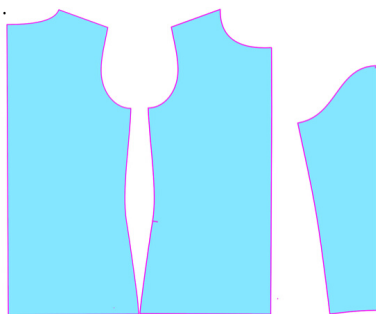
Co je to základní stříh

Základní stříh si můžeš představit jako jednoduchý přesně padnoucí stříh na míru postavě s minimem členění, který kopíruje obrys těla tak, jak vyžadují oděvy a materiály, pro které je stříh určený.

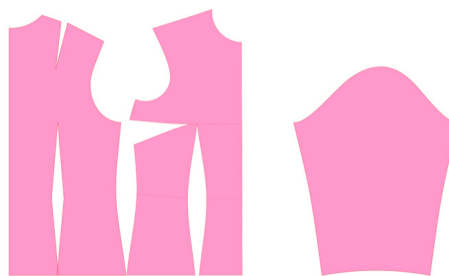
U nepružných materiálů mají díly záševky, kvůli projmutí a tvarování podle postavy. Je to jakýsi "obal" přesně na postavu. U pružných materiálů se záševky nedělají, protože to vzhledem k povaze materiálu není nutné. **Základní stříh** už samozřejmě můžeš použít na šití **jednoduchého oděvu**, ale také se

z těchto stříhů modelováním a členěním vytvoří nekonečné množství stříhových variant.

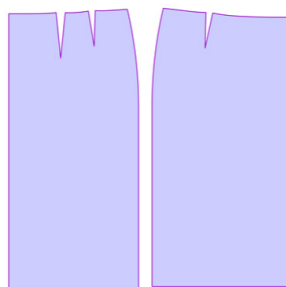
Ukázky modelací nejsou součástí tištěného sešitu, ale najdeš je jako součást balíčku v Akademii Šijeme hravě.



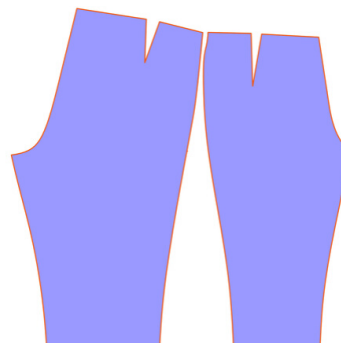
základní stříh TRIČKO



základní stříh HALENKA



základní stříh SUKNĚ



základní stříh KALHOTY

Co se základním střihem

Základní střih na tkaninu - halenku s prsním záševkem - je lepší nejprve odzkoušet a teprve odzkoušený a upravený střih modelovat. Základní model udělej bez rukávu z netkané textilie nebo bavlněného plátna, odzkoušej a teprve potom vytvoř konstrukci rukávu podle upraveného střihu (kvuli průramku). U úpletů se základní střih vytvoří ze zkušebního levného úpletu pouze u opravdu atypických postav, nebo postav s velkým poprsím. Jinak není potřeba.

Při zkoušení dávej pozor na:

- Správný sklon náramenice
- Výšku prsního záševku
- Hloubku (velikost) prsního záševku
- Hloubku průramku
- Velikost průkrčníku
- Probrání v pase

Zkušební model sešivej dlouhým stehem, aby bylo možné rychle a lehce párat. Pokud ti někde na postavě nesedí záševek nebo náramenice, rozpářeš a položíš tak, jak si materiál "lehne". Rozvolnění naznač na postavě křížkem a projmutí zašpendli. Následně úpravy zanes do střihu a dodělej rukáv.



Chytré pravítko[®]

Kolik druhů pravítek existuje a k čemu slouží

Velké chytré pravítko

Podle tohoto pravítka zkonstruuješ základní střih na tričko, halenku, košili, bundu, klasickou sukni a kalhoty, a to vše pro muže, ženy a větší děti. Všechny další střihy pak vymodeluješ z těchto **základních střihů**. (šaty, mikiny, tepláky, členěné sukně, šortky, kabáty...)

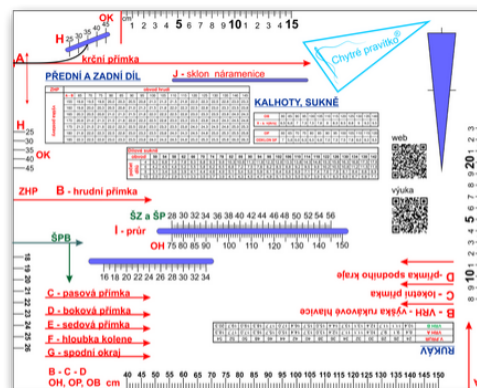
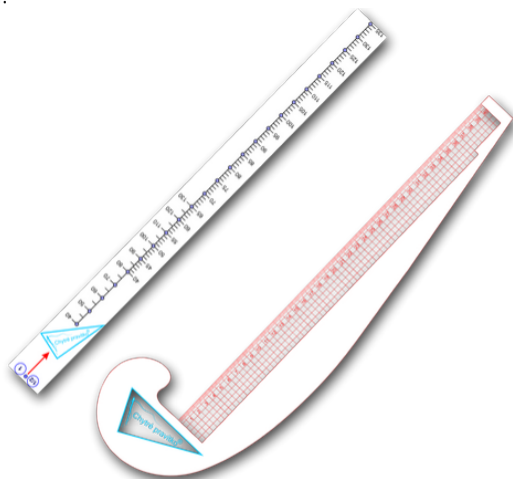
Malé chytré pravítko

Tohle malé pravítko je skvělá pomůcka pro kolové a půlkolové sukně. Nemusíš vůbec nic počítat, je potřeba jen změřit, jak má být sukně v pase široká, a podle toho vybrat bod na pravítku a nakreslit kružnici. A je to.

Křivítko

Křivítko ti pomůže dokonale zakreslit křivky na střihu. Perfektně sedne na průramek, průkrčník, bok a všechny ostatní křivky na střihu. Součástí křivítka jsou také linie, podle kterých se ti budou skvěle měřit a nebo zakreslovat švové záložky.

Nemusíš se bát, vše podrobně vysvětlím v tištěném sešitě, které s pravítky obdržíš zdarma. A i kdyby ti něco nebylo jasné, na vše se můžeš kdykoliv podívat v Akademii Šijeme hravě ve výukových videích. Sešit budeš mít při konstrukci při ruce a QR kódy tě dovedou k jednotlivým videím.

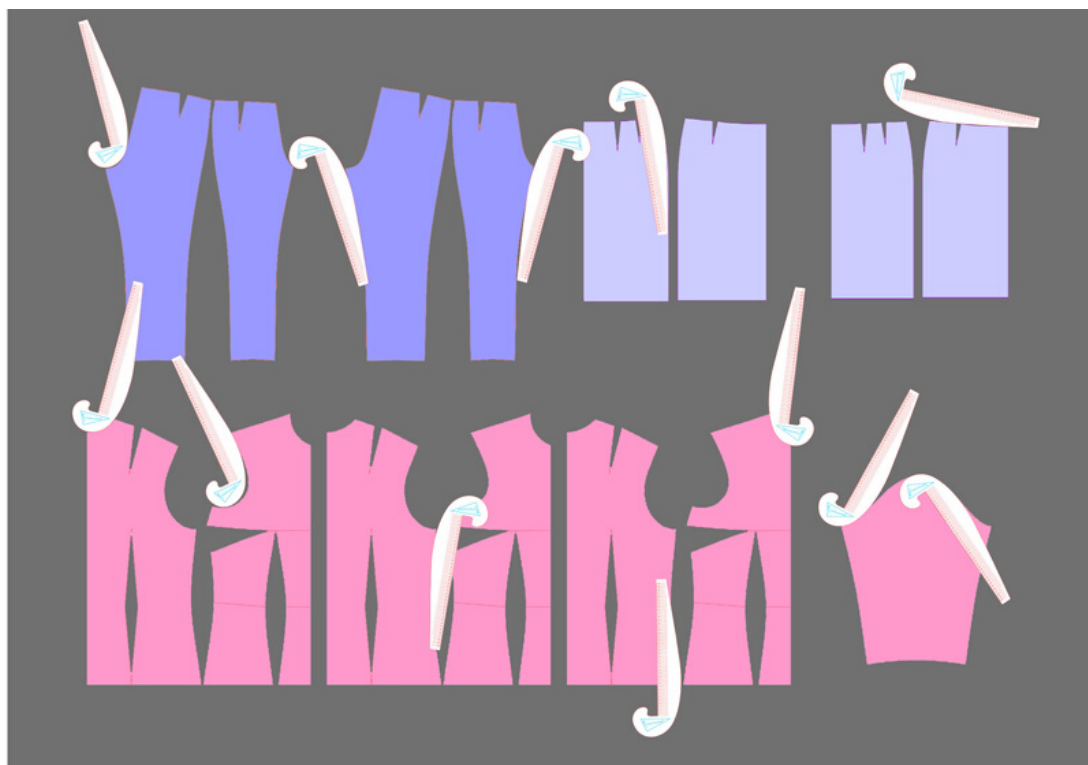
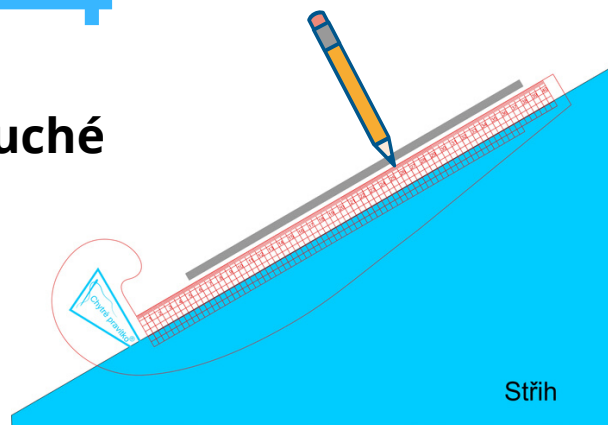


Jak na křivítko

Použití je velice jednoduché

Křivítko má dvě funkce

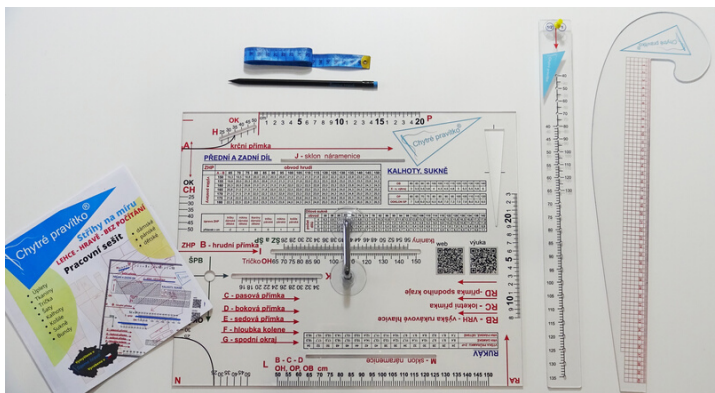
- Kreslení křivek na stříhu,
- Přidání švových záložek určité šířky.



Sada Chytré pravítko®

Nákupem sady Chytré pravítko® získáš:

- **Velké chytré pravítko** pro konstrukci střihu trička, šatů, halenky, košile, kabátu, bundy, sáčka, pro ženy, muže i větší děti
- **Malé chytré pravítko** pro kolové a půlkolové sukně
- **Křivítko** pro vykreslení křivek
- **Držátko** na pravítko - pro usnadnění práce s velkým pravítkem
- **Tužka** - bude se hodit :-)
- **Krejčovský metr** - ten pravý s dírkou pro kreslení kružnice
- **Špendlík s podložkou** pro ulehčení práce s pravítkem/kružítkem pro kolové sukně
- **Pracovní sešit** - učebnice v tištěné podobě, vše potřebné máš při ruce
- **Folie na zápis měř** - jednoduše budeš mít ve svých mírách jasno :-)



A to není všechno:

- **Výukové programy v Akademii Šijeme hravě** - výuková videa na konstrukce střihu, modelování, rady, vychytávky a návody. V Akademii Šijeme hravě na tebe čekají výuková videa, podle kterých lehce zvládneš všechny konstrukce střihu.
- **Podpora na webu a ve FB skupině** Chytré pravítko®, kde se můžeš zeptat, poradit, nebo pochlubit :-)
- **10% slevu na kurz práce s chytrým pravítkem**

Jak brát míry

Dobře se změřit je ten hlavní bod úspěchu. Bez dobrého změření nemůžeš vytvořit padnoucí střih. Proto, prosím, následující **informace pozorně přečti.** Pokud budeš brát míry sobě, budeš potřebovat pomocníka, který ti s měřením pomůže. Nespěchej, míry si několikrát opakovaně přeměř, pokud ti vícekrát vyjdou stejně, pak teprve máš jistotu. Největší chyby se dělají při měření OH, kdy na zádech spadne metr níže a rozdíl pak může být i o několik cm.

Uvaž si do pasu šňůrku a nesundávej po celou dobu měření

Pas je nejužší místo kde končí poslední žebro (2 - 3 cm nad pupíkem).

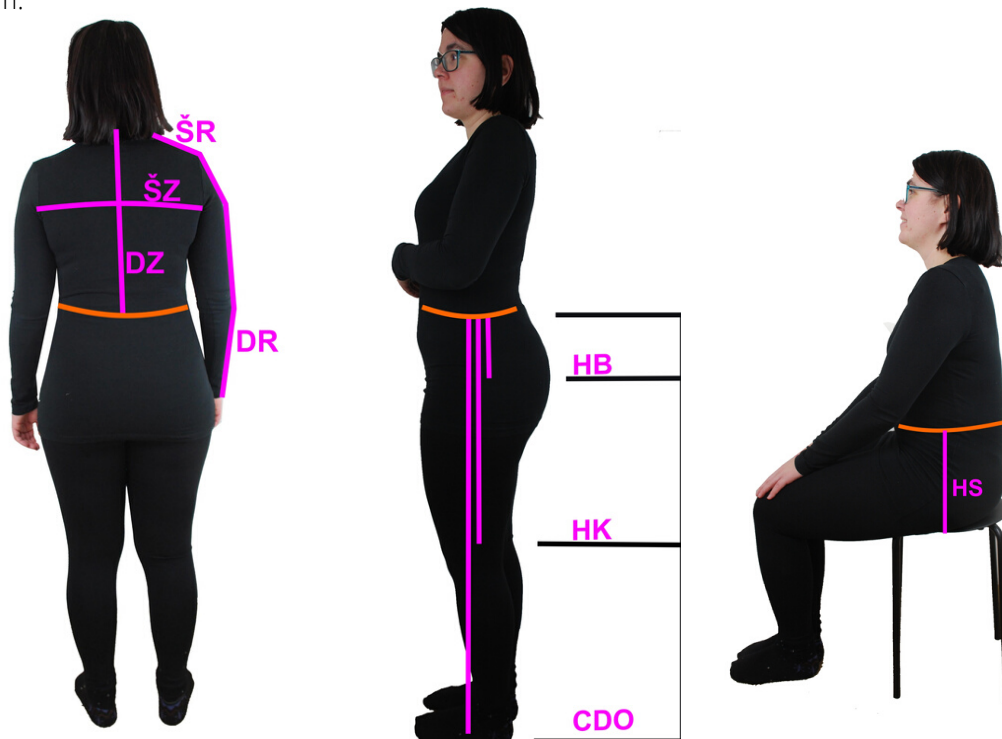
1. **VÝŠKA POSTAVY**
2. **OK - OBVOD KRKU:** měř přesně na krk
3. **OH - OBVOD HRUDI:** měříme přes nejširší místo prsou, těsně v podpaží, mírně nahoru na záda
4. **OP - OBVOD PASU:** měříme přes nejužší místo (2 - 3 cm nad pupíkem).
5. **OB - OBVOD BOKŮ:** měříme v místě, kde je střed kyčelního kloubu
6. **OS - OBVOD SEDU:** v hloubce sedu. Většinou nejširší místo
7. **ŠP - ŠÍŘKA PŘEDNÍ:** Nad prsy, od záhybu k záhybu ruky přes celý přední díl, nepřidáváme
8. **VPP - VÝŠKA PRSU - PAS:** ze zadu na krku od výstupku 7. krčního obratle měříme směrem dopředu těsně na krk k prsnímu bodu a dále k pasu. Zapiš míru prsního bodu a míru pasu. Tato míra se bere jenom u žen. Tato míra je velice důležitá, měř pečlivě
9. **ŠPB - ŠÍŘKA PRSNÍHO BODU:** vzdálenost bradavek od sebe. Tato míra se bere jenom u žen. U mužů a dětí není potřeba
10. **Kontrolní míra:** obvod ruky a obvod stehna

[Odkaz na video](#)



Jak brát míry

1. **ŠZ - ŠÍŘKA ZAD:** Od záhybu k záhybu ruky přes celá záda, nepřidáváme.
2. **DZ - DÉLKA ZAD:** Od výstupku 7. obratle na krku do pasu (výstupek, kde ohýbáme hlavu, kde končí trup a začíná krk).
3. **ŠR - ŠÍŘKA RAMENE:** Těsně od krku přes rameno až do místa přisazení rukávu.
4. **DR - DÉLKA RUKÁVU:** Od konce ramene na lehce ohnuté paži přes loket až k zápěstí.
5. **HS - HLOUBKA SEDU:** Měří se v sedě na tvrdé podložce z boku od pasu - stužky až k podložce.
6. **HB - HLOUBKA BOKŮ:** od pasu k hloubce boků (střed kyčelního kloubu).
7. **HK - HLOUBKA KOLENE:** Od pasu do středu kolene měřeno na boku.
8. **CDO - CELKOVÁ DÉLKA ODĚVU:** Od pasu dolů ke kraji oděvu. Délka kalhot se měří až na zem.



Spotřeba látky

Spotřebu látky ovlivňuje více faktorů: složitost střihu, výška a velikost postavy, délka oděvu, šíře materiálu a v neposlední řadě také vzor látky. Vypočítat základní spotřebu látky na šitý oděv je velice jednoduché, stačí k tomu znát délku oděvu, který chceš šít. Spotřeba je orientační a u složitějších modelů se může lišit. Pokud šiješ ze vzorované látky, je potřeba počítat s tím, že vzor na sebe bude navazovat a tím bude větší spotřeba.

	Dvojitá (140 - 160 cm)	Jednoduchá (90 - 110 cm)
sukně klasická	délka sukně + 15 cm	2* délka sukně + 15 cm
sukně kolová krátká	čtverec - 140 160 cm podle délky	2 - 3 m podle délky sukně
sukně kolová dlouhá	kolem 5 m záleží na délce sukně	-
sukně půlkolová krátká	80 cm	-
sukně půlkolová dlouhá	cca 3 m záleží na délce sukně. Pokud je s vlečkou, připočti ještě 2* délku vlečky na zemi)	-
halenka	délka halenky + délka rukávu + 30 cm	2* délka halenky + délka rukávu + 30 cm
pouzdrové šaty	délka šatů + délka rukávu + 30 cm	2* délka šatů + 30 cm + délka rukávu
šaty s rozšířenou sukní	2* délka šatů	2* délka šatů + délka rukávu
sako (kabát úzký, bunda)	délka oděvu + délka rukávu + 40 cm	2* délka oděvu + délka rukávu + 50 cm
kabát rozšířený	2* délka kabátu + 30 cm	2* délka kabátu + délka rukávu + 40 cm
pánská košile	délka košile + délka rukávu + 30 cm	2* délka košile + délka rukávu + 50 cm
kalhoty	délka kalhot + 30 cm	2* délka kalhot + 30 cm

Zde najdeš další odkazy, které by se ti mohly hodit:

[Nažehlovací výztuže](#)

[Jak a čím kreslit na látku](#)

[Jak poznat složení materiálu](#)

[Jak a čím stříhat látku](#)

Učební lekce k CHP

Pracovní sešit:

V tištěném pracovním sešitě, který je součástí balíčku, najdeš všechny postupy konstrukce stříhu.

1. Tričko
2. Tričko s prsním záševkem
3. Halenka
4. Pánská košile
5. Klasická sukně
6. Dílové sukně
7. Kolová a půlkolová sukně
8. Kalhoty základní dámské
9. Kalhoty přiléhavé dámské
10. Kalhoty základní pánské
11. Legíny
12. Límce, kapuce, roláky



Akademie:

Ke všem konstrukcím z pracovního sešitu nalezneš v naší Akademii i výuková videa a postup v PDF u jednotlivých sekcí.

+ další videa a návody v PDF:

Modelace:

- Rolák
- Pánská mikina
- Tunika s řasením
- Mikinošaty s raglánovým rukávem a kapucí
- Dámská košile
- Šatový kabátek (sáčko)
- Pouzdrové šaty - princes
- Šaty překřížené pod prsy
- Riflová sukně
- Kalhoty se záhyby
- Šortky
- Přenášení prsních záševků



Chytré pravítko[®]

Střihy na míru

LEHCE - HRAVĚ - BEZ POČÍTÁNÍ



www.sijemehrave.cz
www.chytrepravitko.cz